

ALPHA HIGH PERFORMANCE FUND PARAPLUFONDS

HALFJAARVERSLAG

over de periode

1 januari 2017 – 30 juni 2017

ALPHA HIGH PERFORMANCE FUND PARAPLUFONDS

ALGEMENE INFORMATIE	3
ALPHA HIGH PERFORMANCE FUND PARAPLUFONDS	4
ALGEMEEN.....	4
BELEGGINGSBELEID.....	4
BELEGGINGSDOELSTELLING.....	5
RISICOPROFIEL.....	5
VERSLAG VAN DE BEHEERDER	6
KERNCIJFERS HANDELSFONDSEN	9
HALFJAARREKENING ALPHA HIGH PERFORMANCE FUND PARAPLUFONDS	12
BALANS	13
WINST- EN VERLIESREKENING	14
KASSTROOMOVERZICHT	15
TOELICHTING OP DE BALANS EN WINST- EN VERLIESREKENING	16
ALGEMEEN.....	16
ALGEMENE GRONDSLAGEN.....	16
GRONDSLAGEN WAARDEBEPALING.....	16
GRONDSLAGEN VOOR DE RESULTAATBEPALING.....	17
GRONDSLAGEN VOOR HET KASSTROOMOVERZICHT.....	17
BEREKENING INTRINSIEKE WAARDE PER HANDELSFONDS.....	17
RISICOPARAGRAAF.....	18
VERGADERING VAN PARTICIPANTEN.....	21
TOEZICHT DOOR AUTORITEIT FINANCIËLE MARKTEN.....	21
FISCALE POSITIE VAN HET FONDS.....	21
TOELICHTING OP DE BALANS	22
TOELICHTING OP DE WINST- EN VERLIESREKENING	25
HALFJAARCIJFERS 2017 HANDELSFONDSEN	26
ALL MARKETS FUND.....	26
ALPHA FUTURE SPREAD FUND.....	35
ALPHA GLOBAL INDEX TRADER.....	44
DUTCH DARLINGS FUND.....	53
ALTAICA ALPHA STRATEGIES FUND.....	62
ALTAICA EMERGING ALPHA EUR – ASIA.....	72
OVERIGE GEGEVENS	82
BESTUURDERSBELANGEN.....	82
GELIEERDE PARTIJ.....	82
CONTROLE DOOR DE ONAFHANKELIJKE ACCOUNTANT.....	82

ALPHA HIGH PERFORMANCE FUND PARAPLUFONDS**ALGEMENE INFORMATIE*****Fonds***

Alpha High Performance Fund
Bezoekadres:
Maastoren 43ste verdieping
Wilhelminakade 1
3072 AP ROTTERDAM
[website : www.alphafondsen.nl](http://www.alphafondsen.nl)

Beheerder

Elite Fund Management B.V.
Rembrandtlaan 17
1816 CE ALKMAAR

Bewaarder

SGG Depository B.V.
Hoogoorddreef 15
1101 BA AMSTERDAM
www.sgggroup.com

Prime Broker

Interactive Brokers
(U.K.) Limited
Postadres:
Gotthardstrasse 3
6301 ZUG
Zwitserland

Administrateur

SGG Financial Services B.V.
Hoogoorddreef 15
1101 BA AMSTERDAM
www.sgggroup.com

Externe Compliance Officer

A. van der Heiden
Compliance Advies Financiële ondernemingen
Rotondeweg 22
1251 BG BLARICUM

Accountant

Ernst & Young Accountants LLP
Stationsplein 8c
6221 BT MAASTRICHT

Belastingadviseur

Ernst & Young Belastingadviseurs LLP
Antonio Vivaldistraat 150
1083 HP AMSTERDAM

ALPHA HIGH PERFORMANCE FUND PARAPLUFONDS

ALGEMEEN

Het Alpha High Performance Fund (verder het Fonds) is een open-end beleggingsfonds voor gemene rekening met paraplustructuur. Maandelijks worden Participaties uitgegeven tegen betaling van de Netto Vermogenswaarde per Participatie in een Handelsfonds plus een opslag van 0,16% (Alpha subfondsen) respectievelijk 0,25% (Altaica subfondsen) van de intrinsieke waarde. Het Fonds is verplicht participaties in te kopen. Ultimo boekjaar biedt het Fonds zes afzonderlijke Handelsfondsen (hierna ook "Handelsfondsen") aan. Het Prospectus van het Fonds, inclusief de Handelsfondsen is verkrijgbaar bij de Beheerder of via de website van het Fonds.

De Beheerder beschikt over een vergunning voor het Fonds als bedoeld in artikel 2:65 van de Wet op het financieel toezicht (Wft). Van rechtswege is deze per 22 juli 2014 omgezet in een AIFMD vergunning.

Het boekjaar is gelijk aan het kalenderjaar.

De jaarrekening en het halfjaarverslag van het Fonds zijn schriftelijk opvraagbaar bij de Beheerder. Beide zijn tevens te downloaden op de website van het fonds: www.alphafondsen.nl.

De waarde van uw belegging kan fluctueren. In het verleden behaalde resultaten bieden geen garantie voor de toekomst. Beleggen bij wie en in welke vorm dan ook brengt financiële risico's met zich mee. Participanten kunnen mogelijk minder terugkrijgen dan de inleg.

Op grond van artikel 9.5 van de Voorwaarden van beheer en bewaring in het prospectus kan de Beheerder tijdelijk of permanent besluiten tot het stoppen van de uitgifte van Participaties als de daar bedoelde situaties zich voordoen.

BELLEGGINGSBELEID

Het Fonds streeft, net als bij traditionele beleggingsportefeuilles, naar risicospreiding door diversificatie: verdeling van fondsvermogen over investeringsstijlen, producten en managers. Onafhankelijkheid van managers en een bewezen bekwaamheid in het beschermen en consistent laten renderen van vermogen vormen hierbij het uitgangspunt. Elite Fund Management heeft voor de Alpha High Performance (handels)fondsen een selectie gemaakt van de beste handelaren en handelssystemen. Op basis van deze selectie heeft zij voor de verschillende strategieën portfoliomanagers aangesteld.

Onderstaand wordt een korte toelichting gegeven per afzonderlijk Handelsfonds.

All Markets Fund

Het All Markets Fund wordt beheerd door Frans Schreiber, die in Nederland een autoriteit is op het gebied van automatische systeemhandel. In het fonds wordt gewerkt met ongeveer 15 (automatische) handelsmodellen. Deze modellen volgen meerdere strategieën. Het fonds werkt zowel met trendvolgende als anti-trendsystemen. Daarnaast worden ook nog uitbraakstrategieën en kunnen systemen die inspelen op koersrelevante gebeurtenissen ('event driven') worden toegepast. Het fonds gaat zowel long- als shortposities aan. Door de geringe onderlinge correlatie van de modellen wordt een diversificatie verkregen, waardoor het risico sterk daalt. De modellen analyseren continu ruim 5000 financiële instrumenten, 24 uur per dag.

Alpha Future Spread Fund

Het Alpha Future Spread Fund handelt op de contango en backwardation structuur die op de (grondstoffen en andere) future markten aanwezig is. Daarbij kan ook gebruik worden gemaakt van de zogeheten "Goldman Roll". De long-only fondsen in de commoditymarkten zijn genoodzaakt hun futureposities maandelijks door te rollen, waarbij hectische momenten ontstaan. Deze strategieën werden tot ultimo 2013 uitgevoerd middels vier producten/fondsen, twee van Barclays Capital, één van Bank of America Merrill Lynch en één van Goldman Sachs Asset Management. Deze producten zijn door tegenvallende resultaten verkocht. Frans Schreiber is aangesteld als fondsbeheerder en heeft een aantal nieuwe strategieën ontwikkeld. Het beleggingsbeleid is iets ruimer geworden, hetgeen overeen is gekomen met de participanten op de participantenvergadering van 30 mei 2014; ook andere futurestermijncurves dan die van grondstoffen kunnen worden 'bespeeld', zoals de termijncurve van de VIX en niet alleen via futures, maar ook via etf en spreads. Daarnaast is op de participanten vergadering in 2016 besproken en goedgekeurd dat de beheerder zich meer mocht toelegen op volatility trading long en short.

ALPHA HIGH PERFORMANCE FUND PARAPLUFONDS

Alpha Global Index Trader

De Alpha Global Index Trader maakt gebruik van geavanceerde computermodellen die speciaal voor hem zijn ontwikkeld door de beste systeemprogrammeurs op dit gebied. De volautomatische handelssystemen werken zonder tussenkomst van enig menselijke interventie. Geen emotie, vooraf gedefinieerde winstdoelen en speciaal op de markt afgestemd moneymanagement zorgen voor een prima risk/reward ratio. Er wordt gehandeld in futures op de DAX, Mini S&P, Mini Russell 2000 en de Mini S&P Midcap, commodities en renteproducten. Het gaat hier dus om een fonds dat louter belegt in futures. De volautomatische handelssystemen van deze programmeur/ontwikkelaar zijn in verschillende jaren gekozen tot de beste mechanische handelssystemen.

Dutch Darlings Fund

Het Dutch Darlings Fund is een voortzetting van het Alpha CFD Fund respectievelijk het Alpha European Select Fund. Op 1 februari 2010 werd de toenmalige adviseur van het fonds, de Zweed Anders Tvelin, vervangen door portefeuillemanager Peter Brands en werd de naam en de beleggingsstrategie van het fonds gewijzigd. Per 1 januari 2014 is het beleggingsbeleid opnieuw gewijzigd en is een nieuwe fondsbeheerder aangesteld, Frans Schreiber. De hoofdstrategie is nu het long en short handelen in Nederlandse aandelen. In goede beurstijden wordt de portefeuille beleend om extra te beleggen. In slechte beurstijden wordt de portefeuille zoveel mogelijk beschermd middels shortposities in aandelenindexfutures.

Altaica Alpha Strategies Fund

De algemene beleggingsdoelstelling van dit subfonds is het – met gebruikmaking van alternative investment strategies – onder uiteenlopende economische omstandigheden realiseren van vermogensgroei. Het Subfonds zal het bijeengebrachte vermogen grotendeels beleggen in andere alternatieve beleggingsfondsen (hedge funds), in een zogenaamde fund-of-funds structuur. De fondsbeheerder zorgt voor de juiste mix aan onderliggende alternatieve beleggingsstrategieën.

Het Subfonds is ontstaan uit de wens van vermogensbeheerders om de volgende doelstelling te bereiken: het toegankelijk maken en houden van de beste alternatieve beleggingsstrategieën. Een goede due diligence en hoogwaardige kennisopbouw betreffende alternatieve beleggingen is daarbij noodzakelijk voor een goed rendement. Echter, voor veel particulieren, family offices en onafhankelijke vermogensbeheerders is dit vaak lastig goed te doen. Een professionele beheerder is in principe wel in staat goede due diligences uit te voeren en te zorgen voor een juiste balans van verschillende actieve beleggingsstrategieën in een fonds.

Altaica Emerging Alpha Eur-Asia

De algemene beleggingsdoelstelling van dit Subfonds is het – met gebruikmaking van alternative investment strategies – onder uiteenlopende economische omstandigheden realiseren van vermogensgroei. Het Subfonds heeft bij aanvang uit oogpunt van efficiëntie het karakter van een fund-of-funds. De fondsbeheerder neemt actief long- en shortposities in om outperformance te realiseren (beleggingen in indexproducten zoals Exchange Traded Funds (ETF's) en actieve beleggingsfondsen).

Het Subfonds is regionaal beperkt tot opkomend Europa en Azië. De belangrijkste landen zijn terug te vinden in de TRIC-index, de vermogensbeheerder heeft deze index zelf vormgegeven (onder andere om aan benchmarking te kunnen doen) en bestaat uit:

- 20%* – Turkey Titans Index
- 20%* – Rusland, RDX
- 30%* – India, SENSEX
- 30%* – China, HSCE index

* jaarlijkse herweging

BELEGGINGSDOELSTELLING

Het Fonds geeft Participanten toegang tot een selectie van door beleggingsspecialisten ontwikkelde handelsprogramma's, aangeboden in de vorm van één of meerdere Handelsfondsen. De afzonderlijke Handelsfondsen streven naar het genereren van een bovengemiddeld voor risico gecorrigeerd rendement met een lage correlatie met aandelen- en obligatiemarkten.

RISICOPROFIEL

De waarde van uw beleggingen kan fluctueren. Resultaten uit het verleden bieden geen garantie voor de toekomst. Beleggen bij wie en in welke vorm dan ook brengt financiële risico's met zich mee. In aanvulling op bovenstaande wordt verwezen naar het prospectus. Beleggen in het Fonds brengt hoge risico's met zich mee en is alleen geschikt voor een deel van het langdurig beschikbaar vrij vermogen van een Participant. Participanten moeten door een (tussentijdse) forse koersdaling van het Fonds niet in hun financiële positie bedreigd worden.

ALPHA HIGH PERFORMANCE FUND PARAPLUFONDS

VERSLAG VAN DE BEHEERDER

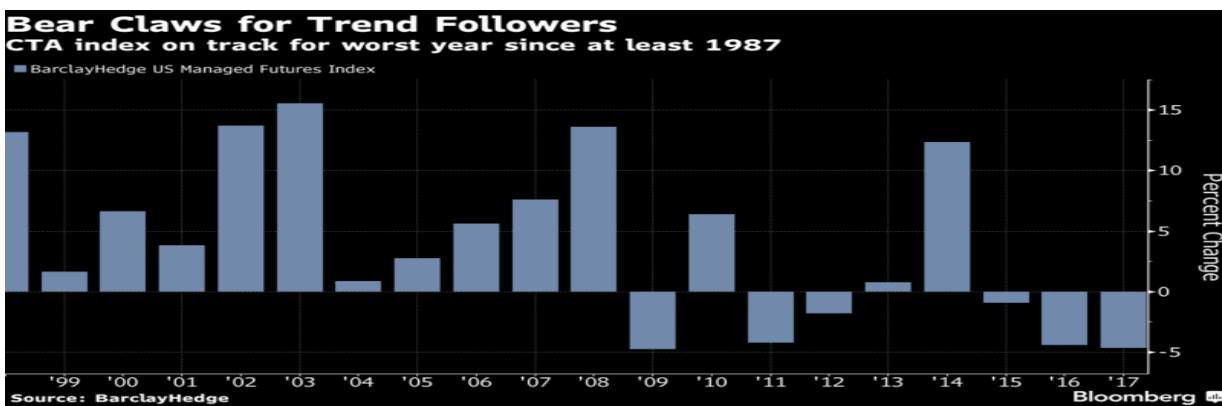
ALGEMEEN

Trendvolgende Managed Futures zijn de grootste verliezers dit jaar

Volgens een artikel van Bloomberg van 13 juli 2017 is 'the trend not your friend', tenminste niet de laatste tijd. De kapitaalinstroom in Managed Futures beleeft niettemin een hoogtepunt.

Het eerste halfjaar van 2017 is een van de slechtste perioden voor Managed Futures, een hedgefondsstijl waarmee de meeste van de vier Alpha- en de twee Altaica-fondsen zich het beste laten vergelijken. Sterker nog, Managed Futures beleven volgens een artikel van Bloomberg van 13 juli 2017 zelfs het slechtste jaar sinds 1987, het jaar waarin voor het eerst collectief, door middel van indices, data is verzameld.

Zowel de Dow Jones Credit Suisse Managed Futures Index als de BarclayHedge US Managed Futures Index staan over het eerste deel van dit jaar op een verlies van ruim 5% (zie onderstaande figuur).



Managed Futures, ook wel CTA's genoemd als ze zich geregistreerd hebben bij de NFA, staan bekend om hun volatiële strategieën, die bovendien laag gecorreleerd zijn met aandelen en obligaties, dus als goede 'diversifiers' in de portefeuille beschouwd kunnen worden. De meeste CTA's hebben beweeglijkheid en goede koerstroms nodig. Maar de markten zijn dit jaar 'choppy', ofwel schokkerig zonder duidelijke trends. Ook de volatiliteit is laag.

Sinds 2011 is er eigenlijk maar een goed jaar geweest voor CTA's en dat was 2014, toen door een duidelijk stijgende dollar, een goede downtrend in olie en gestaag dalende rentes een sterke prestatie kon worden neergezet. De laatste jaren profiteren CTA's alleen van de opwaartse trend in aandelen. Maar als deze trend vormt dit niet echt een diversificatie voor aandelenbeleggers.

Dodelijke cocktail

Er worden grofweg drie redenen aangehaald voor de slechte prestatie van CTA sinds 2011 in het algemeen en dit jaar in het bijzonder. Ten eerste zien we 'overcrowding'. CTA's hebben door de goede prestaties tot en met 2008 sterk de aandacht getrokken van beleggers en dat heeft de laatste jaren tot grote instroom van nieuw kapitaal geleid, geld dat allemaal dezelfde trends bespeelt (zie onderstaande figuur). Als teveel Beleggers hetzelfde kunstje proberen te doen werkt het minder.



ALPHA HIGH PERFORMANCE FUND PARAPLUFONDS

Ten tweede is er sprake van onderdrukking van de beweeglijkheid door de ingrepen van de centrale banken. De volatiliteit is naar historische laagtepunten gezakt, en dan hebben we het niet alleen over de volatiliteit van de aandelenkoersen, maar ook die van veel andere beleggingscategorieën. CTA's hebben juist volatiliteit nodig, want dan kunnen winstgevendende trends ontstaan.

Ten derde is sprake van een negatieve rente. CTA's houden veel kasgeld aan, sommige zijn zelfs louter liquide, omdat de liquiditeiten worden aangehouden als margin voor de futures. Over grote kasgelden wordt nu een negatieve rente gerekend. Tot aan de kredietcrisis werd op kasgeld al snel 4 tot 5% vergoed. Dat was het eerste deel van het rendement van de meeste CTA's, althans tot enige jaren geleden.

Kortom de laatste jaren hebben beleggers in CTA's te maken met een dodelijke combinatie van overcrowding, lage volatiliteit en negatieve rentes. Wie gelooft dat hierin geen verandering komt kan beter wachten met het beleggen in CTA's. Maar de laatste jaren hebben we wel diverse malen onrust onder de oppervlakte gevoeld. Denk aan Griekenland, Italië en de Brexit. Een grote uitbarsting van onrust kan zomaar een keer plaatsvinden. Dan zullen CTA's zich (moeten) bewijzen.

De essentie van het inspelen op trends wordt ook wel momentumbeleggen genoemd. Momentum bestaat al sinds de wetenschap trends analyseert. Beleggers in CTA's moeten er dan ook op vertrouwen dat trends – hoewel ze een tijdje afwezig kunnen zijn – altijd weer terugkomen. De dood van momentum is in het verleden wel vaker uitgeroepen, maar steeds is het concept weer teruggekomen.

De andere drie Alpha-fondsen werken met andersoortige modellen dan de meeste grote CTA's gebruiken. Zo werkt het All Markets Fund veel met antitrendmodellen (swingtrading). Hiervoor zijn geen grote trends nodig. Sterker nog, de huidige marktomstandigheden lenen zich prima voor swingtrading. Het Dutch Darlings Fund is een Equity/Long short Fund. Deze hedgefondsstijl presteert de laatste jaren uitmuntend. De Dow Jones Credit Suisse Long/Short Equity Index staat over de eerste helft van 2017 op 5,7%. Het Dutch Darlings Fund doet het overigens veel beter dan de index. Het Alpha Future Spread Fund heeft modellen op de termijnstructuur van de grondstoffen- en VIX-futures en is ook duidelijk anders van karakter.

De Altaica-fondsen hebben wel te lijden onder de hierboven beschreven problematiek. Het Altaica Alpha Strategies Fund is een fund-of-funds dat voor meer dan de helft belegt in trendvolgende CTA's. Het Altaica EUR-Asia Emerging Fund werkt met trendvolgende modellen in een aantal opkomende markten. Beide fondsen konden zich niet aan de malaise die trendvolgende fondsen raakt, onttrekken en behaalden over het eerste deel van het jaar een verlies.

We verwijzen naar de specifieke fondsverslagen voor meer details.

PARTICIPANTENVERGADERING

Op 29 juni 2017 heeft de jaarlijkse participantenvergadering plaatsgevonden. Er is toen het besluit genomen tot herinvoering van performance fee van 15% voor het Alpha Future Spread Fund (op basis van all-time high-water mark berekening). Er waren verder geen bijzonderheden. De participanten hebben beheerder en bewaarder decharge verleend voor 2016.

AIFMD

De beheerder heeft de eerste helft van 2014 gebruikt om de interne organisatie en procedures en het prospectus van het Alpha High Performance Fund up-to-date te maken met de nieuwe regelgeving voor alternatieve beleggingsfondsen, de AIFMD, die op 22 juli 2014 van kracht is geworden. Op 22 juli 2014 is de beheerder van rechtswege een AIFMD-beheerder geworden. Op 22 juli 2014 werd het nieuwe prospectus op de website gezet en aan de AFM aangeboden. SGG Depositary B.V. is aangesteld als nieuwe bewaarder ('depository'). Interactive Brokers (IB) is per 22 juli 2014 de prime broker voor alle vier de Alpha-fondsen.

RISICO'S FONDSEN

Voor de risicoparagraaf waarin de belangrijkste risico's van de fondsen worden beschreven, verwijzen we naar pagina 18. In de weergave van deze belangrijkste risico's wordt naast een beschrijving van de risico's tevens zoveel mogelijk aandacht besteedt aan de beheersmaatregelen die de beheerder bij deze risico's in acht neemt.

ALPHA HIGH PERFORMANCE FUND PARAPLUFONDS**AO / IB**

De beheerder beschikt over een beschrijving van de bedrijfsvoering, die voldoet aan de eisen van de Wet op het financieel toezicht en het Besluit gedragstoezicht financiële ondernemingen (Bgfo). De beheerder heeft gedurende de verslagperiode verschillende aspecten van de bedrijfsvoering beoordeeld. Bij deze werkzaamheden zijn geen constatering gedaan op grond waarvan zou moeten worden geconcludeerd dat de beschrijving van de opzet van de bedrijfsvoering als bedoeld in artikel 115y van het Bgfo niet voldoet aan de vereisten zoals opgenomen in de Wet op het financieel toezicht en daaraan gerelateerde regelgeving. Ook is niet geconstateerd dat de administratieve organisatie en/of de maatregelen van interne controle niet effectief en niet overeenkomstig de beschrijving functioneren. Bovendien maakt de beheerder gebruik van een externe compliance officer die een uitgebreid monitoringprogramma heeft ten aanzien van de procedures binnen de beheerder. In juli 2014 zijn, in verband met de overgang naar AIFMD, alle procesbeschrijvingen in de AO/IB geactualiseerd.

Alkmaar, 9 augustus 2017

Beheerder

Elite Fund Management B.V.

Bewaarder

SGG Depositary B.V.

ALPHA HIGH PERFORMANCE FUND PARAPLUFONDS**HANDELSFONDS ALL MARKETS FUND**

	30-06-17	31-12-16	31-12-15	31-12-14	31-12-13
Aantal uitstaande participaties	76.993	76.648	86.291	102.520	104.125
Participatiewaarde (€)	43,2365	39,3785	36,4312	31,4908	31,2470
Fondsvermogen (* € 1.000)	3.329	3.017	3.143	3.228	3.254
Hoogste koers (€)	43,2365	39,3785	36,4312	35,7922	31,7389
Laagste koers (€)	39,3785	32,4460	31,0160	30,4639	28,5112
Beleggingsresultaat op basis van participatiewaarde	9,80%	8,09%	15,69%	0,78%	8,65%
Expense ratio na performance fee (%)	2,46%	4,41%	3,72%	3,79%	3,37%
Lopende kosten ratio (%)*	1,40%	3,58%	3,55%	3,29%	3,37%

HANDELSFONDS ALPHA FUTURE SPREAD FUND

	30-06-17	31-12-16	31-12-15	31-12-14	31-12-13
Aantal uitstaande participaties	729	461	799	485	486
Participatiewaarde (€)	1.944,6113	1.788,7963	1.784,2667	1.647,4349	1.817,3481
Fondsvermogen (* € 1.000)	1.418	824	1.424	799	884
Hoogste koers (€)	2.003,8999	1.788,7963	1.850,4805	1.943,7251	1.896,4632
Laagste koers (€)	1.788,7963	1.529,5672	1.512,3613	1.647,4349	1.817,3481
Beleggingsresultaat op basis van participatiewaarde	8,99%	0,25%	8,31%	(9,35%)	(4,17%)
Expense ratio na performance fee (%)	1,18%	4,29%	4,58%	4,30%	3,71%
Lopende kosten ratio (%)*	1,18%	4,29%	4,58%	4,30%	3,71%

* Voor definitie kostenratio zie toelichting bij de subfondsen.

ALPHA HIGH PERFORMANCE FUND PARAPLUFONDS**HANDELSFONDS ALPHA GLOBAL INDEX TRADER**

	30-06-17	31-12-16	31-12-15	31-12-14	31-12-13
Aantal uitstaande participaties	472	653	890	893	1.063
Participatiewaarde (€)	1.407,0179	1.436,4503	1.537,4440	1.427,8384	1.361,4619
Fondsvermogen (* € 1.000)	663	939	1.369	1.275	1.447
Hoogste koers (€)	1.436,4503	1.567,3492	1.561,3221	1.427,8384	1.406,0523
Laagste koers (€)	1.371,0707	1.435,1938	1.427,8384	1.335,4216	1.312,7219
Beleggingsresultaat op basis van participatiewaarde	(2,05%)	(6,57%)	7,68%	4,88%	(0,24%)
Expense ratio na performance fee (%)	0,75%	4,67%	4,93%	3,97%	5,41%
Lopende kosten ratio (%)*	0,75%	4,53%	4,53%	3,97%	5,41%

HANDELSFONDS DUTCH DARLINGS FUND

	30-06-17	31-12-16	31-12-15	31-12-14	31-12-13
Aantal uitstaande participaties	6.248	4.318	2.410	1.726	1.897
Participatiewaarde (€)	1.171,0312	974,5237	805,3847	713,0366	748,2472
Fondsvermogen (* € 1.000)	7.317	4.208	1.941	1.231	1.419
Hoogste koers (€)	1.235,6684	974,5237	1.053,8771	800,0219	833,8049
Laagste koers (€)	974,5237	715,4429	713,0366	664,1615	748,2472
Beleggingsresultaat op basis van participatiewaarde	20,16%	21,00%	12,95%	(4,71%)	(9,57%)
Expense ratio na performance fee (%)	4,25%	3,34%	5,23%	3,88%	4,60%
Lopende kosten ratio (%)*	1,45%	3,34%	4,26%	3,88%	4,60%

* Voor definitie kostenratio zie toelichting bij de subfondsen.

ALPHA HIGH PERFORMANCE FUND PARAPLUFONDS**HANDELSFONDS ALTAICA ALPHA STRATEGIES FUND**

	30-06-17	31-12-16	31-12-15
Aantal uitstaande participaties	114.036	112.626	84.784
Participatiewaarde (€)	91,1571	95,0798	95,0200
Fondsvermogen (* € 1.000)	10.395	10.708	8.057
Hoogste koers (€)	96,7183	97,9759	100,2164 **
Laagste koers (€)	91,1571	91,7964	95,0200 **
Beleggingsresultaat op basis van participatiewaarde	(4,13%)	0,06%	(4,98%) **
Expense ratio na performance fee (%)	0,64%	1,39%	0,61% **
Lopende kosten ratio (%)*	0,64%	1,39%	0,60% **

HANDELSFONDS ALTAICA EMERGING ALPHA EUR – ASIA

	30-06-17	31-12-16	31-12-15
Aantal uitstaande participaties	9.866	9.471	11.672
Participatiewaarde (€)	74,5843	77,4140	77,3712
Fondsvermogen (* € 1.000)	736	733	903
Hoogste koers (€)	80,0846	77,4140	100,0000 **
Laagste koers (€)	74,5843	68,7714	77,3712 **
Beleggingsresultaat op basis van participatiewaarde	(3,60%)	0,06%	(22,63%) **
Expense ratio na performance fee (%)	1,64%	4,06%	1,84% **
Lopende kosten ratio (%)*	1,64%	4,06%	1,84% **

* Voor definitie kostenratio zie toelichting bij de subfondsen.

** Vanaf oprichtingsdatum 1 juli 2015.

ALPHA HIGH PERFORMANCE FUND PARAPLUFONDS

HALFJAARREKENING

ALPHA HIGH PERFORMANCE FUND PARAPLUFONDS**ALPHA HIGH PERFORMANCE FUND PARAPLUFONDS****Balans per 30 juni 2017**

(Na winstbestemming)

Bedragen x € 1.000	Toelichting	30-06-17		31-12-16	
		EUR	EUR	EUR	EUR
ACTIVA					
BELEGGINGEN	1				
Aandelen		23.009		20.318	
Opties		-		-	
Futures		31		1	
			23.040		20.319
VLOTTENDE ACTIVA					
Vorderingen en overlopende activa	2	8		4	
			8		4
OVERIGE ACTIVA					
Immateriële vaste activa	3	5		6	
Liquide middelen	4	7.066		6.476	
			7.071		6.482
TOTAAL ACTIVA			30.119		26.805
PASSIVA					
FONDSVERMOGEN	5		23.858		20.429
KORTLOPENDE SCHULDEN					
Verplichtingen inzake kredietinstellingen / brokers beleggingen	4	3.530		5.877	
Aandelen	1	1.790		13	
Opties		-		-	
Futures		48		10	
toetredingen	6	720		253	
Nog te betalen bedragen	6	173		223	
			6.261		6.376
TOTAAL PASSIVA			30.119		26.805

ALPHA HIGH PERFORMANCE FUND PARAPLUFONDS**ALPHA HIGH PERFORMANCE FUND PARAPLUFONDS****Winst- en Verliesrekening**

Over de periode 1 januari 2017 t/m 30 juni 2017

Bedragen x € 1.000	Toelichting	01-01-17/ 30-06-17		01-01-16/ 30-06-16	
		EUR	EUR	EUR	EUR
OPBRENGSTEN					
Opbrengsten uit beleggingen	7	130		(5)	
Gerealiseerde waardeveranderingen van beleggingen	8	1.434		(763)	
Ongerealiseerde waardeveranderingen van beleggingen	9	(516)		254	
Overige beleggingsopbrengsten	10	12		18	
			1.060		(496)
LASTEN					
Lasten in verband met het beheer van beleggingen	11	349		152	
Overige bedrijfskosten	11	50		83	
			399		235
RESULTAAT			661		(731)

ALPHA HIGH PERFORMANCE FUND PARAPLUFONDS

ALPHA HIGH PERFORMANCE FUND PARAPLUFONDS

Kasstroomoverzicht

Over de periode 1 januari 2017 t/m 30 juni 2017

Bedragen x € 1.000	Toelichting	01-01-17/ 30-06-17		01-01-16/ 30-06-16	
		EUR	EUR	EUR	EUR
Kasstroom uit beleggingsactiviteiten					
Resultaat			661		(731)
Gerealiseerde waardeveranderingen		(1.434)		763	
Ongerealiseerde waardeveranderingen		516		(254)	
Immateriële vaste activa		1		1	
			(917)		510
Mutatie beleggingen:					
Aankopen		(91.855)		(57.066)	
Verkopen		92.253		55.791	
Gerealiseerd op afgeleide fin. instrumenten		(391)		(247)	
Mutatie kortlopende vorderingen		(4)		(13)	
Mutatie kortlopende schulden		417		(2.977)	
			420		(4.512)
Netto kasstroom uit beleggingsactiviteiten			164		(4.733)
Kasstroom uit financieringsactiviteiten					
Saldo toe- en uittreding:					
Toetredingen		8.368		4.537	
Uittredingen		(5.600)		(3.854)	
Dividend		-		-	
Netto kasstroom uit financieringsactiviteiten			2.768		683
Koers en omrekeningsverschillen			5		(76)
Netto Kasstroom			2.937		(4.126)
Mutatie geldmiddelen					
Geldmiddelen per aanvang periode			599		10.419
Geldmiddelen per einde periode			3.536		6.293
Toename / (afname) geldmiddelen			2.937		(4.126)

ALPHA HIGH PERFORMANCE FUND PARAPLUFONDS

TOELICHTING OP DE BALANS EN WINST- EN VERLIESREKENING

(bedragen x € 1.000, tenzij anders vermeld)

ALGEMEEN

Het Alpha High Performance Fund, te Rotterdam, (verder het "Fonds") is een open-end beleggingsfonds voor gemene rekening in een paraplustructuur. De beheerder van het Fonds heeft een vergunning van de AFM zoals bedoeld in artikel 2:65 Wet op het financieel toezicht. Van rechtswege is deze per 22 juli 2014 omgezet in een AIFMD vergunning.

De (half)jaarrekening en het verslag van de beheerder zijn opgesteld in overeenstemming met titel Boek 2 BW en de Wet op het financieel toezicht (Wft). Het boekjaar van het Fonds valt samen met het kalenderjaar.

De halfjaarrekening is opgemaakt op 9 augustus 2017.

ALGEMENE GRONDSLAGEN

Alle bedragen luiden in euro's, tenzij anders vermeld.

GRONDSLAGEN WAARDEBEPALING

Beleggingen

Aandelen en opties worden gewaardeerd op reële waarde. Daarbij zijn de beleggingen gedurende de verslagperiode op transactiebasis gewaardeerd. De verantwoording vindt plaats op de transactiedatum. Koersresultaten (gerealiseerd en niet-gerealiseerd) worden rechtstreeks ten gunste of ten laste van de winst- en verliesrekening gebracht. De transactiekosten bij aan- en verkoop van beleggingen worden verwerkt in het aankoop- dan wel verkoopbedrag van de beleggingen.

Opname van een actief of een verplichting

Een actief wordt in de balans opgenomen wanneer het waarschijnlijk is dat de toekomstige economische voordelen naar het beleggingsfonds zullen toevloeden en de waarde daarvan betrouwbaar kan worden vastgesteld. Een verplichting wordt in de balans opgenomen wanneer het waarschijnlijk is dat de afwikkeling daarvan gepaard zal gaan met een uitstroom van middelen en de omvang van het bedrag daarvan betrouwbaar kan worden vastgesteld.

Omrekening vreemde valuta's

Activa en passiva luidende in vreemde valuta's worden omgerekend tegen de koers per balansdatum. Transacties in vreemde valuta's worden omgerekend tegen de koers per transactiedatum. Koersverschillen worden verwerkt in de winst- en verliesrekening.

Overige activa en passiva

Overige activa en passiva worden gewaardeerd tegen geamortiseerde kostprijs, welke overeenkomt met de nominale waarde.

Fondsvermogen

Betreft het ingebrachte vermogen van de Participanten.

Overige reserves

Betreft het cumulatief resultaat van de voorgaande boekjaren van het fonds.

Resultaat

Betreft het resultaat van het huidige boekjaar van het fonds.

Opslagen bij toe- en uittreding

Het Fonds geeft participaties uit tegen de geldende netto vermogenswaarde per participatie, vermeerderd met een opslag van 0,16% (Alpha Subfondsen) respectievelijk 0,25% (Altaica Subfondsen) van de intrinsieke waarde. De inkoop wordt steeds verminderd met 0,16% respectievelijk 0,25% van de intrinsieke waarde. Deze op- en afslagen komen ten goede aan het Fonds en dienen ter dekking van de transactiekosten.

ALPHA HIGH PERFORMANCE FUND PARAPLUFONDS

GRONDSLAGEN VOOR DE RESULTAATBEPALING

ALGEMEEN

Het resultaat wordt bepaald door de aan de verslagperiode toe te rekenen opbrengsten te verminderen met de aan de verslagperiode toe te rekenen kosten.

Directe opbrengsten uit beleggingen

Dit betreffen de rente opbrengsten van de aangehouden banktegoeden en de dividendopbrengsten van de aangehouden beleggingen in het Fonds.

Gerealiseerde waardeveranderingen van beleggingen

De in de verslagperiode opgetreden gerealiseerde koersresultaten op beleggingen worden bepaald door op de verkoopopbrengst de aankoopwaarde in mindering te brengen. Deze koersresultaten, alsmede die op vreemde valuta, worden ten gunste of ten laste van de resultatenrekening gebracht.

Ongerealiseerde waardeveranderingen van beleggingen

De in de verslagperiode opgetreden ongerealiseerde koersverschillen op beleggingen worden bepaald door op de beurswaarde per balansdatum aan het einde van de verslagperiode de aankoopwaarde in mindering te brengen. Deze ongerealiseerde koersverschillen worden ten gunste of ten laste van de resultatenrekening gebracht.

Overige bedrijfsopbrengsten

Betreffen de opbrengsten welke direct verband houden met de toe- en uittredingen van Participanten.

Transactiekosten

Kosten die verband houden met de beleggingstransacties van het Fonds.

Beheerskosten

Hieronder verstaan we alle kosten die het fonds moet maken om de toevertrouwde middelen te beheren. Hieronder vallen de kosten met uitzondering van de transactiekosten en kosten verband houdend met toe- en uittreden van deelnemers.

Het Fonds heeft geen personeel in dienst. De bezoldiging voor Elite Fund Management B.V. (de beheerder) is begrepen in de beheervergoeding, die maandelijks in rekening wordt gebracht. De beheervergoeding voor de subfondsen bedraagt op jaarbasis :

	<u>% netto IW</u>	
All Markets Fund	2,5	
Alpha Future Spread Fund	2,0	(vanaf 1 januari 2017 0,5) *
Alpha Global Index Trader	2,5	(vanaf 1 januari 2017 0,5) *
Dutch Darlings Fund	2,5	
Altaica Alpha Strategies Fund	1,0	
Altaica Emerging Alpha EUR – Asia	1,0	

* voor zover het fondsvermogen kleiner is dan 1 miljoen euro, indien fondsvermogen groter dan 1 miljoen euro is het reguliere tarief van toepassing.

Indien door een subfonds wordt belegd in andere subfondsen wordt heffing van dubbele beheervergoeding voorkomen middels retrosessies vanuit de beheerder.

Overige bedrijfskosten

Overige bedrijfskosten betreffen de kosten (exclusief beheerskosten) welke direct ten laste van het resultaat van het Fonds worden gebracht.

GRONDSLAGEN VOOR HET KASTROOMOVERZICHT

Het kasstroomoverzicht is opgesteld volgens de indirecte methode.

BEREKENING INTRINSIEKE WAARDE PER HANDELSFONDS

De intrinsieke waarde wordt berekend door het fondsvermogen te delen door het op de dag van vaststelling aantal uitstaande participaties.

ALPHA HIGH PERFORMANCE FUND PARAPLUFONDS

RISICOPARAGRAAF

Fonds en marktgerelateerde risico's

Onderstaand overzicht is bedoeld om een beeld te geven van de risico's waarmee het Fonds te maken kan krijgen. Het overzicht is niet-limitatief en het is dan ook niet uitgesloten dat andere, hieronder niet-genoemde risico's zullen optreden. Specifieke voor een Subfonds geldende risico's zullen in het Verslag van betreffend Subfonds worden vermeld.

Rendementsrisico

Het risico dat het rendement tegenvalt door verkeerde keuzes van de beheerder. Bij alle fondsen wordt gebruik gemaakt van bepaalde beleggingsmethodieken. Bij deze methodieken is het de bedoeling dat er zo objectief mogelijke beslissingen worden genomen. Door gebruik te maken van de onderhavige methodieken wordt zoveel mogelijk voorkomen dat de beslissingen op basis van emotie tot stand komen. De mate waarin al dan niet volledig blind wordt gevaren op de methodieken (modellen) verschilt per subfonds. In een subfonds kan volledig automatisch gehandeld worden (computermodellen nemen alle beslissingen), dan wel semi-automatisch (er is een methodiek, maar de fondsbeheerder kan zelf ingrijpen of afwijken van de signalen). Het rendementsrisico komt dus voort uit de beslissingen van de modellen en/of de discretionaire beslissingen.

Om het rendementsrisico te mitigeren heeft de beheerder een duidelijk beleggingsbeleid geformuleerd, waarvan de uitvoering is uitbesteed aan de fondsbeheerder of -adviseur. Transacties worden gecontroleerd door de risicomanager en de depositary. Als tradingmodellen worden aangepast of nieuw toegevoegd moeten ze gebacktest zijn en besproken worden met de risicomanager.

Bijstortrisico

In de meeste fondsen wordt met leverage belegd, meestal in de vorm van derivaten. In subfondsen bestaat de mogelijkheid om effectenkrediet te gebruiken, om zo extra te beleggen. Als beleggingstransacties niet goed uitpakken, kan dit betekenen dat het fonds met een restschuld geconfronteerd wordt. Participanten wordt dan gevraagd bij te storten. De marginvereisten van de brokers zijn tegenwoordig streng. Hun risicomangementsystemen zullen in principe voorkomen dat er een tekort aan gelden in het (sub)fonds ontstaat. Het is echter mogelijk, bijvoorbeeld door onverwachte bewegingen, waardoor de markt 'gapt' (op totaal andere niveaus gaat handelen door extreme gebeurtenissen), dat er alsnog moet worden bijgestort.

Het bijstortrisico wordt gemitigeerd doordat de subfondsen direct aan eventuele veranderende marginverplichtingen van de brokers voldoen en dagelijks de leverage van de subfondsen wordt bewaakt door de risicomanager.

Middelen geïnvesteerd in effecten en derivaten

De mogelijkheid van de subfondsen om effecten en derivaten te verhandelen kan onder meer als gevolg van marktomstandigheden, concentratie van beleggingen, maatregelen van beurzen of van overheidswege zijn of worden beperkt. Hun prijs kan op het moment van handelen worden beïnvloed door de mate van beschikbaarheid. Daarnaast kan de mogelijkheid tot liquidatie van direct tussen partijen gesloten contracten ('over the counter' of 'OTC') beperkt of uitgesloten zijn. De betreffende producten kunnen aan minder of ander toezicht onderworpen zijn dan producten die via een beurs worden verhandeld. Ten aanzien van beleggingen in bepaalde regio's of sectoren kunnen grotere en andere risico's gelden dan voor beleggingen in bijvoorbeeld meer ontwikkelde markten/sectoren, zoals beperktere liquiditeit, grotere prijschommelingen, valutaresticties, wijzigingen in politiek en/of economisch beleid en veranderende internationale verhoudingen.

Het risico van beperkte handel wordt gemitigeerd door zoveel mogelijk te handelen in beursgenoteerde effecten (bij voorkeur geen OTC-contracten).

Concentratierisico

Het risico dat de portefeuille uit één of een beperkt aantal posities bestaat, waardoor de prijsvorming van de beleggingen een grote invloed heeft op de prijsvorming van het Subfonds.

Concentraties in de portefeuille worden door te spreiden zoveel mogelijk vermeden. De beheerder streeft er naar om posities in andere beleggingsinstellingen niet groter te laten zijn dan 20% van het fondsvermogen. Als deze posities bestaan op 30 juni en/of op 31 december zullen deze posities gemeld worden in het (half)jaarverslag. De beheerder gaat geen posities in andere beleggingsinstellingen aan die 85% of meer van het fondsvermogen bedragen. Echter, door de ingebouwde leverage in derivaten kan het voorkomen dat de posities in derivaten (in termen van 'position size') wel groter zijn dan 20% (mogelijk zelfs 100%, bijvoorbeeld ter afdekking van de portefeuille).

Leverage

De beheerder en onderliggende fondsen kunnen gebruik maken van 'leverage' (hefboomwerking) om de omvang van de beleggingsactiviteiten te vergroten (met een maximale hefboom van 5,5). Als gevolg daarvan kan de gezamenlijke waarde van de posities die door de onderliggende fondsen worden aangehouden het vermogen van het betreffende subfonds overtreffen. Het gebruik van leverage kan de winstpotentie maar ook de volatiliteit van de waarde van de Participaties, en daarmee ook het risico van verlies, vergroten. Alle kosten en verplichtingen die hieruit voortvloeien, waaronder het stellen van zekerheden, komen ten laste van het subfonds.

ALPHA HIGH PERFORMANCE FUND PARAPLUFONDS

De beheerder streeft er naar om de leverage niet groter te laten zijn dan 3. Dagelijks wordt in een risicomangementprocedure de leverage berekend volgens de 'gross' en 'commitment'-methode.

Risico voortkomend uit technische storingen

Het risico voortkomende uit technische storingen van computersystemen, uitvallende datasystemen en dergelijke worden door extra procedures zoveel mogelijk beperkt. De beheerder hanteert back-up-systemen met betrekking tot de koersvoorziening, stroomvoorziening en software. Hierdoor worden eventuele technische storingen op het gebied van hard- en/of software in de regel snel ontdekt en gemeld alsmede opgevangen door de back-up functionaliteit. Het is echter mogelijk dat tussen het ontstaan en de ontdekking en tot slot de oplossing van de technische storing er koersverliezen (of wellicht ook winsten) optreden. Deze komen ten laste (of ten goede) van het betreffende subfonds.

Tegenpartijrisico

Bij onderhandse transacties zijn banken of andere financiële instellingen tegenpartij van het onderliggende fonds in plaats van een clearing instituut van de beurs dat een inkomensgarantie geeft. Het subfonds draagt hierdoor het risico van een tegenpartij die in gebreke blijft. De beheerder doet in dit kader alleen zaken met vergunninghoudende en gerenommeerde tegenpartijen.

De beheerder mitigeert verder dit risico door zoveel mogelijk te handelen in beursgenoteerde effecten. Bij beursgenoteerde derivaten neemt het 'clearing house' het tegenpartijrisico over.

Liquiditeitsrisico

Het Fonds zal in beginsel slechts één keer per maand Participaties inkopen en er geldt een aanmeldingstermijn van dertig dagen om voor inkoop van Participaties in aanmerking te komen. Bovendien kan de beheerder besluiten om een opdracht tot inkoop uit te stellen indien de zich in Hoofdstuk 4 van het Prospectus genoemde beperkende omstandigheden voordoen. Indien voorts om in Hoofdstuk 5 van het Prospectus genoemde redenen de bepaling van de Netto Vermogenswaarde op een Handelsdag is opgeschort, zal geen inkoop van Participaties plaatsvinden.

Wat betreft de liquiditeit van instrumenten wordt in de meeste fondsen louter in beursgenoteerde instrumenten gehandeld. Dat betekent dat instrumenten in principe niet illiquide kunnen worden en dus altijd verkocht/verhandeld kunnen worden, tenzij de beurzen om wat voor reden dan ook langere tijd gesloten moeten blijven, zie ook Betalingsstelselrisico.

Door in principe alleen in beursgenoteerde effecten handelen is de kans op opschorting van de inkoop op participaties op de eerste handelsdag van de maand beperkt.

Opportuniteitsrisico

Deelname aan het Fonds betekent niet automatisch dat de gestorte gelden ook direct worden belegd. Indien zich niet voldoende beleggingsmogelijkheden voordoen, dan zal ten gevolge daarvan het beoogde rendement niet (volledig) gerealiseerd kunnen worden.

Het opportuniteitsrisico wordt gemitigeerd door continue verbetering van handelssystemen en het zoeken naar nieuwe tradingmogelijkheden. De fondsbeheerders en -adviseur zijn regelmatig op zoek naar nieuwe kennis, middels tradingsbijeekommen, cursussen en dergelijke.

Paraplu-*risico*/bijstortrisico

De subfondsen vormen één beleggingsfonds. Omdat de vermogens van de subfondsen niet juridisch van elkaar zijn gescheiden, kan een negatief vermogen in een subfonds worden omgeslagen over andere subfondsen. Indien verplichtingen ontstaan die niet uit het vermogen van een subfonds kunnen worden voldaan, kan de aard van de beleggingen van het subfonds echter met zich meebrengen dat eerst de Participanten, in beginsel naar rato van het bezit aan Participaties, moeten bijdragen in die tekorten.

Het paraplu-*risico*/bijstortrisico wordt gemitigeerd door veranderingen in marginverplichtingen van de prime broker(s) zo snel mogelijk te voldoen en door dagelijkse monitoring van de leverage door de risicomanager.

Fiscaal risico

Indien het Fonds op enig moment niet meer voldoet aan de vereisten voor kwalificatie als fiscaal transparant fonds, kan het Fonds tegen het normale tarief onderworpen worden aan de vennootschapsbelasting.

Het fiscale risico wordt gemitigeerd door de compliance officer die de directie regelmatig van nieuwe regelgeving op de hoogte stelt en eventueel maatregelen voorstelt om nadelige fiscale consequenties door nieuwe regelgeving te voorkomen.

ALPHA HIGH PERFORMANCE FUND PARAPLUFONDS

Valutarisico

De valuta's van beleggingen van het Fonds (meestal Amerikaanse dollars) kunnen afwijken van de euro. Dit valutarisico wordt discretionair afgedekt door de beheerder, dat wil zeggen dat de beheerder zelf kan bepalen of hij het valutarisico geheel, gedeeltelijk of helemaal niet afdekt.

Valutakoersbewegingen en de beslissingen van de beheerder kunnen dus van invloed zijn op het rendement van het subfonds. In de jaarrekening zal de beheerder jaarlijks verantwoording afleggen over het gevoerde valutabeleid en inzicht geven in de afdekking van het valutarisico.

Het valutarisico wordt gemitigeerd door eventuele grote posities in vreemde valuta om te wisselen naar euro's, als wisselkoersontwikkelingen daartoe aanleiding geven.

Fondsstructuurrisico

Een fonds voor gemene rekening kan worden gekwalificeerd als een op zichzelf staande overeenkomst tussen de beheerder, de Stichting en de Participanten. Vanuit die optiek is in de Voorwaarden van Beheer en Bewaring bepaald dat het Fonds geen maatschap, vennootschap onder firma of commanditaire vennootschap vormt. Aldus zijn Participanten niet hoofdelijk aansprakelijk en kunnen crediteuren van het Fonds zich slechts verhalen op het vermogen van het Fonds. In Nederlandse jurisprudentie en rechtskundige literatuur wordt deze visie echter niet altijd gevolgd. Er kan derhalve geen zekerheid worden gegeven dat het Fonds onder geen enkele omstandigheid zou kunnen worden aangemerkt als een maatschap, vennootschap onder firma of commanditaire vennootschap. Daarmee is ook niet zeker dat te allen tijde ten opzichte van derden een beroep kan worden gedaan op hetgeen ter zake in de Voorwaarden en ook overigens in het Prospectus is vermeld.

Het fondsstructuurrisico wordt gemitigeerd door de compliance officer die de directie regelmatig van nieuwe regelgeving op de hoogte stelt en eventueel maatregelen voorstelt om nadelige (fiscale) consequenties door nieuwe regelgeving te voorkomen.

Correlatierisico

Het correlatierisico is het risico dat de diverse tradingssystemen en -tactieken die in het Fonds worden toegepast door stress in de markt allemaal vergelijkbare resultaten laten zien, ofwel door stress in de markt diversificatie tussen de diverse tradingssystemen en -tactieken niet werkt en het Fonds toch heftiger dan verwacht een bepaalde richting (omhoog of omlaag) kiest.

In de meeste fondsen wordt gewerkt met meerdere soorten modellen. Door de spreiding van posities over verschillende modellen en beurzen wordt het risico beperkt. In de praktijk heffen posities van verschillende modellen zich in zekere mate op, waardoor het totale risico beperkt wordt. Risicoverlaging als gevolg van spreiding werkt vooral als de diverse modellen weinig correlatie vertonen ten opzichte van andere modellen. Er kunnen zich marktomstandigheden voordoen waarbij de correlaties tussen verschillende modellen oplopen en de risico's toch moeilijker te spreiden zijn.

Kredietcrisisrisico

De kredietcrisis heeft vanaf 2007 reeds diverse negatieve economische gevolgen gehad voor bijvoorbeeld de internationale kredietmarkt en heeft tevens geleid tot een vertraging en daling van de wereldeconomie in het algemeen met inbegrip van de markt of de markten waarin het Fonds belegt of kan beleggen.

Deze marktverstoringen zouden op de korte, middellange en lange termijn negatieve gevolgen voor (onder andere) de resultaten, het vermogen en de waarde van de beleggingen van het Fonds kunnen hebben. Een aanhoudende of erger wordende recessie wereldwijd of in regionale of nationale markten, zou de resultaten, het vermogen of de waarde van de beleggingen van het Fonds verder negatief kunnen beïnvloeden.

Het kredietrisico wordt gemitigeerd door gebruik te maken van spreiding van handelssystemen en -tactieken in het fonds. Bepaalde systemen moeten gebruik kunnen maken van de gevolgen van een bepaalde crisis, andere systemen kunnen daar last van hebben.

Middelen ondergebracht bij derden

Indien wordt geïnvesteerd in onderliggende beleggingsinstellingen, vindt deelname doorgaans plaats via inschrijving bij de betreffende instelling en niet via gereguleerde, regelmatig functionerende markten of beurzen. Verzilvering van deze investeringen kan onder bepaalde omstandigheden beperkt zijn of aan grotere restricties zijn onderworpen dan die voor het desbetreffende subfonds. Er kan dan ook geen zekerheid worden gegeven dat onderliggende fondsen te allen tijde in staat zullen zijn tegemoet te komen aan verzoeken tot inkoop of dat inkoop tegen een redelijke prijs of zonder kosten kan plaatsvinden. In een algemene zin ontbreekt voorts een secundaire markt voor de deelnemingsrechten in deze instellingen. Deze beperkingen kunnen gevolgen hebben voor de waarde en mogelijkheid van inkoop van Participaties.

Deze fondsen staan in het land van vestiging niet altijd onder een met Nederland vergelijkbare vorm van toezicht, zodat de mate van bescherming van de belangen van participanten afhankelijk is van mogelijk te treffen voorzieningen. Ook kan publieke informatie over deze fondsen, hun vermogens en resultaten in mindere mate beschikbaar zijn. Bij het waarderen van onderliggende instellingen wordt in hoofdzaak afgegaan op onafhankelijke informatie van derden. Indien deze informatie achteraf onvolledig of onjuist blijkt te zijn, dan kan dat ook gevolgen hebben voor de waarde van de Participaties.

ALPHA HIGH PERFORMANCE FUND PARAPLUFONDS

Dit risico is eigenlijk alleen van belang bij het kopen van ETF's of beleggingsfondsen van derden. In diverse Subfondsen wordt alleen in individuele instrumenten belegd en dus niet in ETF's en beleggingsfondsen van derden. Als dat wel gebeurt wordt vóór de aanschaf van een ETF of beleggingsfonds een uitgebreide due diligence gedaan.

Inflatierisico

Het Fonds houdt voor een aanzienlijk deel kasgelden aan ter dekking van de margineisen voor opties en futures. Door jaarlijkse inflatie wordt dit tegoed minder waard.

Voor het inflatierisico worden door de beheerder geen beheersmaatregelen genomen. Dit wordt gezien als onlosmakelijk met de waarde ontwikkelingen van alle vermogensbestanddelen, ook die een Participant zelf aanhoudt buiten de subfondsen.

Bewaarnemingsrisico

Het bewaarnemingsrisico omvat het risico van verlies van in bewaring gegeven activa als gevolg van insolventie, nalatigheid van de bewaarder of frauduleuze handelingen van de bewaarder.

Het bewaarnemingsrisico wordt gemitigeerd door alleen effecten aan te houden bij betrouwbare 'custodians' en prime brokers. De selectie van deze partijen vindt alleen plaats na een due diligence.

Betalingsysteemrisico

Het risico dat een afwikkeling van een transactie niet plaatsvindt zoals verwacht, omdat de betaling of levering van de financiële instrumenten door een tegenpartij niet of niet op tijd zoals verwacht plaatsvindt.

Het betalingsysteemrisico wordt gemitigeerd door alleen effecten aan te houden bij betrouwbare banken, 'custodians' en prime brokers. De selectie van deze partijen vindt alleen plaats na een due diligence.

VERGADERING VAN PARTICIPANTEN

Binnen 6 maanden na afloop van het boekjaar wordt de jaarlijkse vergadering van Participanten gehouden, voor welke vergadering alle Participanten met inachtneming van het bepaalde in artikel 17 van de Voorwaarden van Beheer en Bewaring in het prospectus worden opgeroepen.

De agenda voor deze vergadering bevat in ieder geval als onderwerp van bespreking het verslag van de Beheerder en de Bewaarder over de gang van zaken in het boekjaar.

De oproeping tot de vergadering en de vaststelling van de agenda voor de vergadering geschieden door de Beheerder. De oproeping geschiedt niet later dan de vijftiende dag voor die van de vergadering.

De Beheerder kan, indien dit in het belang van de Participanten gewenst wordt geacht, een buitengewone vergadering van Participanten bijeenroepen. Bovendien zal de Beheerder een buitengewone vergadering bijeenroepen, zodra een of meer Participanten die alleen of tezamen ten minste 20% van het totale aantal participaties houdt/houden dit onder mededeling van de te behandelen onderwerpen schriftelijk aan de Beheerder verzoekt/verzoeken.

TOEZICHT DOOR AUTORITEIT FINANCIËLE MARKTEN

Het Alpha High Performance Fund staat onder toezicht van de AFM en dient te voldoen aan de vereisten van de Wet op het financieel toezicht en het Besluit Gedragstoezicht financiële ondernemingen Wft.

De Beheerder, Elite Fund Management B.V. beschikt over een vergunning in het kader van de Wet op het financiële toezicht zoals bedoeld in artikel 2:65 Wft. Van rechtswege is deze per 22 juli 2014 omgezet in een AIFMD vergunning en sindsdien zal de beheerder volledig compliant dienen te zijn aan deze Europese Regelgeving.

FISCALE POSITIE VAN HET FONDS

Het Fonds is een fiscaal besloten fonds voor gemene rekening. In deze hoedanigheid is het Fonds een op gemeenschappelijke vermogensbelegging gerichte samenwerkingsvorm zonder rechtspersoonlijkheid en zodoende niet onderworpen aan de vennootschapsbelasting. Daardoor is het Fonds over de beleggingswinst geen belasting verschuldigd. De activa en passiva van het Fonds worden naar rato van omvang en duur van de deelname geacht rechtstreeks tot het vermogen van de Participanten te behoren.

Op de door het Fonds ontvangen dividenden wordt dividendbelasting ingehouden. Deze dividendbelasting komt niet voor rekening van het Fonds, maar voor rekening van de houders van de participaties in het Fonds. Binnen de regelgeving die daarvoor geldt, kunnen Participanten de dividendbelasting die is ingehouden op door het Fonds ontvangen dividenden met de door hen verschuldigde belastingheffing verrekenen dan wel terugvragen.

ALPHA HIGH PERFORMANCE FUND PARAPLUFONDS**TOELICHTING OP DE BALANS**

(bedragen x € 1.000)

1. Beleggingen

	30-06-17	31-12-16
<i>Aandelen</i>		
Stand begin verslagperiode	20.305	9.761
Verworven effecten	91.855	115.748
Afgestoten effecten	(92.253)	(106.749)
	<u>19.907</u>	<u>18.760</u>
Gerealiseerde koersverschillen	1.840	(130)
Ongerealiseerde koersverschillen	(528)	1.675
Stand einde verslagperiode	<u>21.219</u>	<u>20.305</u>
<i>Opties</i>		
Stand begin verslagperiode	-	-
Verworven effecten	-	247
Afgestoten effecten	-	-
	<u>-</u>	<u>247</u>
Gerealiseerde koersverschillen	-	(247)
Ongerealiseerde koersverschillen	-	-
Stand einde verslagperiode	<u>-</u>	<u>-</u>

De in deze verloopoverzichten weergegeven beleggingen betreffen, voor zover van toepassing, het saldo van long en short posities. Long posities worden in de balans verantwoord onder 'beleggingen' en de short posities worden verantwoord onder de 'verplichtingen inzake beleggingen'.

De onderliggende (off balance) marktwaarde (* € 1.000) voor futures bedraagt per balansdatum voor longposities 308 en voor shortposities -11.588. De onderliggende (off balance) marktwaarde (* € 1.000) voor contracts of difference bedraagt per balansdatum voor longposities 672.

2. Vorderingen en overlopende activa

	30-06-17	31-12-16
Rente	-	-
Dividend / rebates	8	4
	<u>8</u>	<u>4</u>

De vorderingen hebben een looptijd korter dan één jaar.

3. Immateriële vaste activa

	30-06-17	31-12-16
Stand begin verslagperiode	6	8
Geactiveerde oprichtingskosten	-	-
Afschrijving	(1)	(2)
	<u>5</u>	<u>6</u>

ALPHA HIGH PERFORMANCE FUND PARAPLUFONDS**4. Liquide Middelen**

	30-06-17	31-12-16
De post liquide middelen is als volgt opgebouwd:		
Rekening courant Binckbank	211	1.260
Rekening courant Deutsche Bank	-	-
Rekening courant Rabobank	839	416
Brokers	2.486	(1.077)
	<u>3.536</u>	<u>599</u>

Liquide middelen staan ter vrije beschikking van het Fonds.

5. Fondsvermogen

23.858 **20.429**

De mutaties in het Fondsvermogen gedurende de verslagperiode waren als volgt:

	30-06-17	31-12-16
5.1 Geplaatst Participatiekapitaal		
Stand begin verslagperiode	22.927	20.175
Liquidatie Handelsfondsen	-	-
Toetredingen	8.368	7.541
Uittredingen	(5.600)	(4.789)
	<u>25.695</u>	<u>22.927</u>
	30-06-17	31-12-16
5.2 Algemene Reserve		
Stand begin verslagperiode	(3.344)	(3.548)
Liquidatie Handelsfondsen	-	-
Resultaat vorig boekjaar	840	202
Toevoeging / onttrekking van wettelijke reserve	1	2
	<u>(2.503)</u>	<u>(3.344)</u>
	30-06-17	31-12-16
5.3 Wettelijke Reserve		
Stand begin verslagperiode	6	8
Toevoeging / onttrekking van algemene reserve	(1)	(2)
	<u>5</u>	<u>6</u>
	30-06-17	31-12-16
5.4 Onverdeeld Resultaat		
Stand begin verslagperiode	840	202
Liquidatie Handelsfondsen	-	-
Naar Algemene Reserve	(840)	(202)
Resultaat boekjaar	661	840
	<u>661</u>	<u>840</u>

ALPHA HIGH PERFORMANCE FUND PARAPLUFONDS

	30-06-17	31-12-16
6. Kortlopende schulden		
Rente	11	4
Beheerder	115	51
Bewaarder / Administrateur	22	38
Stortingen nog te beleggen	720	253
Nog uit te betalen uittredingen	-	93
Accountant	7	10
Overige schulden	18	27
	893	476

De kortlopende schulden hebben een looptijd korter dan één jaar.

GEBEURTENISSEN NA BALANSDATUM

Er hebben zich geen relevante gebeurtenissen na balansdatum voorgedaan.

ALPHA HIGH PERFORMANCE FUND PARAPLUFONDS**TOELICHTING OP DE WINST- EN VERLIESREKENING**

(bedragen x € 1.000)

	01-01-17 / 30-06-17	01-01-16 / 30-06-16	
7. Opbrengsten uit beleggingen			
Rente-opbrengsten	(86)	(79)	
Dividend op aandelen	216	74	
	<u>130</u>	<u>(5)</u>	
8. Gerealiseerde waardeveranderingen van beleggingen			
Resultaten aandelen	1.840	(459)	
Resultaten opties	-	-	
Resultaten futures	(391)	(246)	
Resultaten forex	(15)	(57)	
	<u>1.434</u>	<u>(762)</u>	
9. Ongerealiseerde waardeveranderingen van beleggingen			
Resultaten aandelen	(528)	232	
Resultaten opties	-	(72)	
Resultaten futures	(8)	112	
Resultaten forex	20	(18)	
	<u>(516)</u>	<u>254</u>	
10. Overige bedrijfsopbrengsten			
Toe- en uittredingsprovisie	12	18	
11. Kostenvergelijking			
	<u>Werkelijk</u>	<u>Prospectus</u>	<u>% Afwijking</u>
Performance fee	180	-	
Beheervergoeding *	169	169	0,00%
Bewaarder / Administrateur *	25	25	0,00%
Accountant **	19	-	
(Juridisch) Adviseur **	(6)	-	
Overige kosten **	12	-	
	<u>399</u>		

* De beheervergoeding en de kosten van de bewaarder / administrateur zijn berekend in overeenstemming met de in het prospectus opgenomen percentages en eventueel genoemde vaste vergoedingen.

** De kosten van de accountant en de overige kosten worden niet gekwantificeerd, maar wel benoemd in het prospectus.

12. Personeel

Bij het Fonds zijn geen personeelsleden in dienst.

13. Beloningsbeleid Beheerder

In het jaarverslag wordt door de bestuurders van de beheerder verantwoording afgelegd omtrent het beloningsbeleid.

ALPHA HIGH PERFORMANCE FUND PARAPLUFONDS**HANDELSFONDS ALL MARKETS FUND****Balans per 30 juni 2017**

(Na winstbestemming)

Bedragen x € 1.000	Toelichting	30-06-17		31-12-16	
		EUR	EUR	EUR	EUR
ACTIVA					
BELEGGINGEN	1				
Aandelen		1.101		26	
Opties		-		-	
Futures		8		-	
			1.109		26
VLOTTENDE ACTIVA					
Vorderingen en overlopende activa	2	4		2	
			4		2
OVERIGE ACTIVA					
Immateriële vaste activa	3	-		-	
Liquide middelen	4	3.639		3.027	
			3.639		3.027
TOTAAL ACTIVA			4.752		3.055
PASSIVA					
FONDSVERMOGEN	5		3.329		3.017
KORTLOPENDE SCHULDEN					
Verplichtingen inzake beleggingen	1				
Aandelen		1.404		13	
Opties		-		-	
Futures		-		-	
toetredingen	6	-		-	
Nog te betalen bedragen	6	19		25	
			1.423		38
TOTAAL PASSIVA			4.752		3.055

ALPHA HIGH PERFORMANCE FUND PARAPLUFONDS**HANDELSFONDS ALL MARKETS FUND****Winst- en Verliesrekening**

Over de periode 1 januari 2017 t/m 30 juni 2017

Bedragen x € 1.000	Toelichting	01-01-17/ 30-06-17		01-01-16/ 30-06-16	
		EUR	EUR	EUR	EUR
OPBRENGSTEN					
Opbrengsten uit beleggingen	7	(36)		(48)	
Gerealiseerde waardeveranderingen van beleggingen	8	315		(77)	
Ongerealiseerde waardeveranderingen van beleggingen	9	85		99	
Overige beleggingsopbrengsten	10	1		1	
			365		(25)
LASTEN					
Lasten in verband met het beheer van beleggingen	11	70		36	
Overige bedrijfskosten	11	4		16	
			74		52
RESULTAAT			291		(77)

ALPHA HIGH PERFORMANCE FUND PARAPLUFONDS

HANDELSFONDS ALL MARKETS FUND

Kasstroomoverzicht

Over de periode 1 januari 2017 t/m 30 juni 2017

Bedragen x € 1.000	Toelichting	01-01-17/ 30-06-17		01-01-16/ 30-06-16	
		EUR	EUR	EUR	EUR
Kasstroom uit beleggingsactiviteiten					
Resultaat			291		(77)
Gerealiseerde waardeveranderingen		(315)		77	
Ongerealiseerde waardeveranderingen		(85)		(99)	
Immateriële vaste activa		-		-	
			(400)		(22)
Mutatie beleggingen:					
Aankopen		(39.864)		(24.466)	
Verkopen		40.525		24.688	
Gerealiseerd op afgeleide fin. instrumenten		(6)		(2)	
Mutatie kortlopende vorderingen		(2)		-	
Mutatie kortlopende schulden		(6)		(4)	
			647		216
Netto kasstroom uit beleggingsactiviteiten			538		117
Kasstroom uit financieringsactiviteiten					
Saldo toe- en uittreding:					
Toetredingen		297		140	
Uittredingen		(276)		(321)	
Dividend		-		-	
Netto kasstroom uit financieringsactiviteiten			21		(181)
Koers- en omrekeningsverschillen			53		(28)
Netto Kasstroom			612		(92)
Mutatie geldmiddelen					
Geldmiddelen per aanvang periode			3.027		3.282
Geldmiddelen per einde periode			3.639		3.190
Toename / (afname) geldmiddelen			612		(92)

ALPHA HIGH PERFORMANCE FUND PARAPLUFONDS

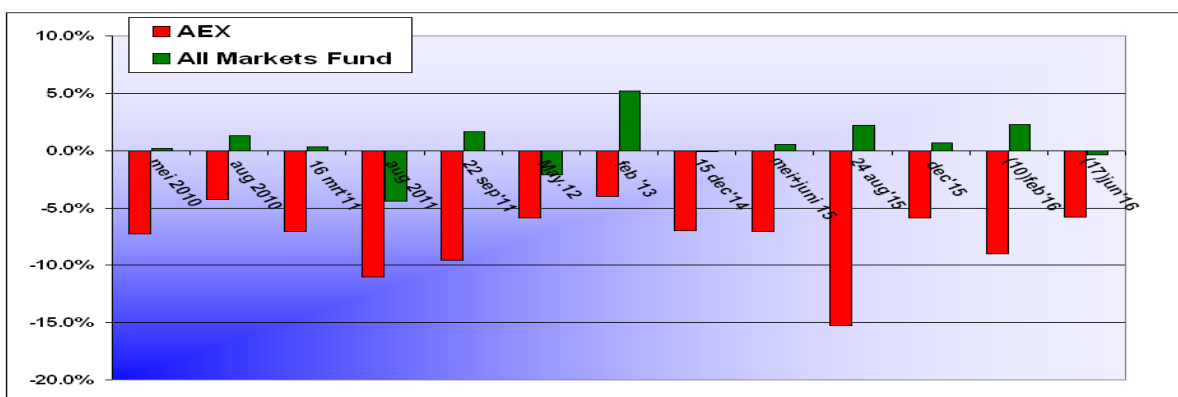
FONDSVERSLAG ALL MARKETS FUND (AMF)

All Markets Fund: +9,8%

Het All Markets Fund heeft een goed halfjaar achter de rug. De afgelopen maanden was er slechts één negatieve maand en de rest van de maanden zorgden voor een positief rendement van +9,8%. Veel hoger dan dat van de AEX en dat van onze concollega's als Transtrend en Man AHL. Deze hedgefondsen, met miljarden onder beheer, bleven steken op respectievelijk afgerond op -5% en 1%. De Index (Dow Jones Credit Suisse Hedge Fund Index - Broad Index, managed futures -) had een negatief rendement van -5,03%.

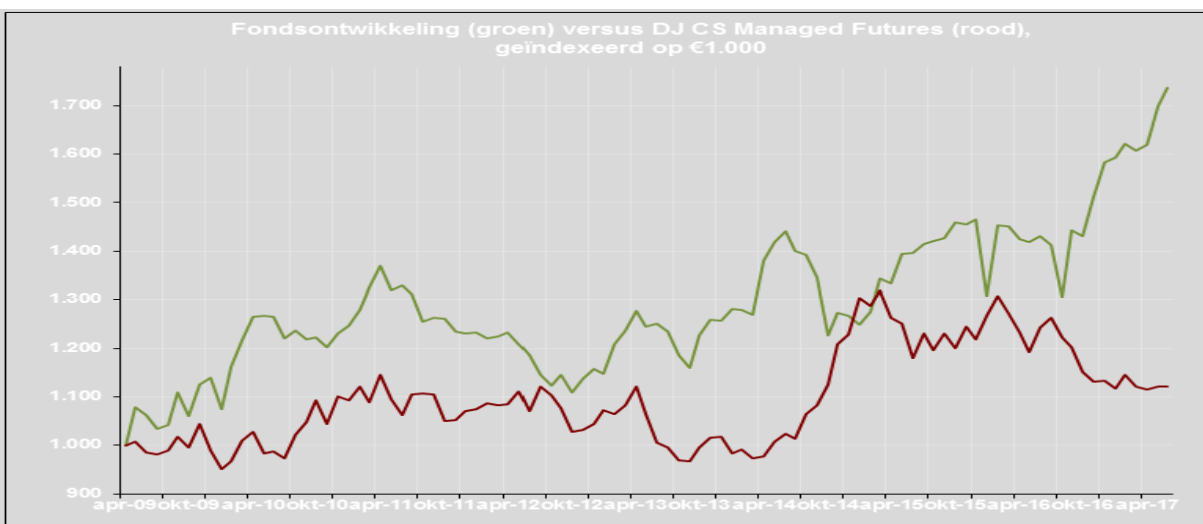
We hebben in 2015 de gewichten voor de trendvolgende systemen iets vergroot en dat heeft het fonds goed gedaan. Ook in de eerste helft van dit jaar zorgden deze modellen voor het overgrote deel voor de winst. Hierdoor zit het fonds nu over de afgelopen 3 jaar boven de 8% gemiddeld. Het fonds zit sinds de overname van de huidige fondsbeheerder (mei 2009) op een gemiddelde rendement van 7%, maar de beheerder heeft aangegeven dat hij streeft dat dit naar de 8% gaat. De maand juni was voor moeilijk voor de trendvolgende systemen, maar toen deden de swingsystemen het juist erg goed. Daarnaast maakten ook de modellen op de valutamarkten een flinke winst.

Het marktneutrale fonds is opgezet als een belegging met laag risico en een redelijk rendement. En dit komt nog steeds bijna altijd uit. In de volgende grafiek wordt getoond, wat ons fonds doet, wanneer de AEX een slechte periode doormaakt:



De grootste maand drawdowns van de AEX en het rendement van het All Markets Fund op dat moment

Op het moment dat de AEX het moeilijk heeft, maakt het fonds of winst of een veel lager verlies. In de afgelopen maand mei bleek dit ook weer zo te zijn. De AEX verloor ruim 3%, terwijl het fonds een +2% maakte. Hieruit blijkt dat het fonds zorgt voor een goede spreiding in een gemiddelde portefeuille van een belegger.



Deze grafiek laat zien dat het All Markets Fund het veel beter doet dan haar index, de DJ Credit Suisse Managed Futures index sinds mei 2009, toen de huidige beheerder aantrad.

ALPHA HIGH PERFORMANCE FUND PARAPLUFONDS

Fondsspecifieke risico's

Valutakoersrisico

Wat betreft het All Markets Fund kan met betrekking tot het valutarisico het volgende opgemerkt worden. Doordat het All Markets Fund ook handelt op beurzen waar effecten niet in euro's worden genoteerd is er een valutarisico. Dit valutarisico kan het rendement op het Handelsfonds positief, maar ook negatief beïnvloeden. In het All Markets Fund worden, voor wat betreft (afdekking) valutarisico, drie categorieën posities onderscheiden:

Langetermijnposities

Onder lange termijn wordt bij het All Markets Fund verstaan een positie die naar verwachting langer dan vijf dagen in portefeuille zal worden gehouden. Voor zover deze posities in buitenlandse valuta worden aangehouden en een aanzienlijk deel van het fondsvermogen uitmaken en de verwachting van de fondsbeheerder niet positief is over deze valuta, zullen deze beleggingen worden afgedekt door middel van valutafutures. Wanneer echter deze positie klein is ten opzichte van het fondsvermogen en de fondsbeheerder geen negatieve verwachting heeft over de betreffende buitenlandse valuta, kan de beheerder besluiten de positie (tijdelijk) niet af te dekken.

Kortetermijnposities

Onder korte termijn wordt bij het All Markets Fund verstaan posities die naar verwachting vijf dagen of korter worden aangehouden. Deze posities (voor zover in buitenlandse valuta) worden in principe niet afgedekt. De kosten van afdekken zouden de baten van de handelsposities deels ondermijnen. Bovendien zijn deze posities zo kort in de markt dat het valutarisico laag is. Daarnaast zit het All Markets Fund zowel long als short in de markt, zodat de longpositie in een bepaalde buitenlandse valuta soms wordt gehedged door een shortpositie in die zelfde buitenlandse valuta en vice versa.

Tot slot wordt bij een longpositie in een product in buitenlandse valuta, die valuta geleend en naar verwachting binnen vijf dagen weer terugbetaald. Daarom heeft een re- of devaluatie van de buitenlandse valuta geen invloed op het All Markets Fund, behalve dan dat de winst van die transactie iets hoger of lager is dan voor de re- of devaluatie.

Valutamodellen / valutatransacties

Daarnaast handelt het All Markets Fund op basis van modellen ook in valuta's zelf, vanzelfsprekend op de valutamarkten. Hierbij wordt op basis van statistiek bewust posities in buitenlandse valuta's ingenomen met het doel winst te genereren voor het fonds. Afdekking van valutarisico schiet hier zijn doel voorbij.

Renterisico

Op kasgeld aangehouden in Euro wordt bij Interactive Brokers (de depotbroker van het AMF) een rente van EONIA (Euro Overnight Index Average) -0,25% uitgekeerd. Wanneer de EONIA met 1% stijgt, zal het rendement van het AMF waarschijnlijk met (60% maal 1%) 0,6% stijgen op jaarbasis. Dit effect kan voor een deel worden ondermijnd / versterkt wanneer long / short belegd wordt in buitenlandse producten, waarvoor buitenlandse valuta's worden geleend / verkregen, waarvoor misschien dan een hogere rente wordt betaald / verkregen. Wanneer EONIA met 1% daalt, zal het rendement van het AMF waarschijnlijk met (60% maal -1%) -0,6% dalen op jaarbasis. Dit effect kan voor een deel worden ondermijnd / versterkt wanneer long / short belegd wordt in buitenlandse producten, waarvoor buitenlandse valuta's worden geleend / verkregen, waarvoor misschien dan een lagere rente wordt betaald / verkregen.

Kas- en inflatierisico

Door het Handelsfonds worden aanzienlijke hoeveelheden kasgeld aangehouden, onder andere ter dekking van marginvereisten. Ultimo juni 2017 stond het Handelsfonds grotendeels liquide. Het kas- en inflatierisico was ultimo juni 2017 groot.

Waarderingsgrondslagen

De waarderingsgrondslagen zoals opgenomen in de toelichting op het paraplufonds (pagina 16 en 17) zijn van toepassing voor het Handelsfonds.

Resultaat per (bij derden uitstaand) deelnemingsrecht *

	2017	2016	2015	2014	2013
Directe beleggingsopbrengsten	(0,45)	(0,82)	(0,47)	(0,19)	(0,29)
Waardeveranderingen	5,19	5,30	7,02	1,52	4,29
Kosten	(0,97)	(1,66)	(1,35)	(1,16)	(1,16)
	3,77	2,82	5,20	0,17	2,84

* op basis van aantal uitstaande deelnemingsrechten ultimo periode

ALPHA HIGH PERFORMANCE FUND PARAPLUFONDS**HANDELSFONDS ALL MARKETS FUND****TOELICHTING OP DE BALANS**

(bedragen x € 1.000)

1. Beleggingen

	30-06-17	31-12-16
<i>Aandelen</i>		
Stand begin verslagperiode	13	(105)
Verworven effecten	39.864	53.102
Afgestoten effecten	(40.525)	(53.349)
	<u>(648)</u>	<u>(352)</u>
Gerealiseerde koersverschillen	330	262
Ongerealiseerde koersverschillen	15	103
Stand einde verslagperiode	<u>(303)</u>	<u>13</u>
<i>Opties</i>		
Stand begin verslagperiode	-	-
Verworven effecten	-	-
Afgestoten effecten	-	-
	<u>-</u>	<u>-</u>
Gerealiseerde koersverschillen	-	-
Ongerealiseerde koersverschillen	-	-
Stand einde verslagperiode	<u>-</u>	<u>-</u>

De in deze verloopoverzichten weergegeven beleggingen betreffen, voor zover van toepassing, het saldo van long en short posities. Long posities worden in de balans verantwoord onder 'beleggingen' en de short posities worden verantwoord onder de 'verplichtingen inzake beleggingen'.

De onderliggende (off balance) marktwaarde (* € 1.000) voor futures bedraagt per balansdatum voor shortposities -405.

2. Vorderingen en overlopende activa

	30-06-17	31-12-16
Rente	-	-
Dividend	4	2
	<u>4</u>	<u>2</u>

De vorderingen hebben een looptijd korter dan één jaar.

4. Liquide Middelen

	30-06-17	31-12-16
De post liquide middelen is als volgt opgebouwd:		
Rekening courant Binckbank	-	-
Rekening courant Deutsche Bank	-	-
Rekening courant Rabobank	-	-
Brokers	3.639	3.027
	<u>3.639</u>	<u>3.027</u>

Liquide middelen staan ter vrije beschikking van het Fonds.

ALPHA HIGH PERFORMANCE FUND PARAPLUFONDS

5. Fondsvermogen **3.329** **3.017**

De mutaties in het Fondsvermogen gedurende de verslagperiode waren als volgt:

	30-06-17	31-12-16
5.1 Geplaatst Participatiekapitaal		
Stand begin verslagperiode	5.690	6.032
Toetredingen	297	140
Uittredingen	(276)	(482)
	5.711	5.690
	30-06-17	31-12-16
5.2 Algemene Reserve		
Stand begin verslagperiode	(2.889)	(3.338)
Resultaat vorig boekjaar	216	449
Toevoeging / onttrekking van wettelijke reserve	-	-
	(2.673)	(2.889)
	30-06-17	31-12-16
5.4 Onverdeeld Resultaat		
Stand begin verslagperiode	216	449
Liquidatie Handelsfondsen	-	-
Naar Algemene Reserve	(216)	(449)
Resultaat boekjaar	291	216
	291	216
	30-06-17	31-12-16
5.5 Aantal participaties		
Stand begin verslagperiode	76.648,0457	86.291,2783
Toetredingen	7.276,8113	3.994,1346
Uittredingen	-6.931,6749	-13.637,3672
	76.993,1821	76.648,0457
	30-06-17	31-12-16
5.6 Participatiewaarde per deelnemingsrecht		
Participatiewaarde	43,2365	39,3785
	30-06-17	31-12-16
6. Kortlopende schulden		
Rente	6	1
Beheerder	15	21
Bewaarder / Administrateur	(3)	2
Stortingen nog te beleggen	-	-
Accountant	-	-
Overige schulden	1	1
	19	25

De kortlopende schulden hebben een looptijd korter dan één jaar.

ALPHA HIGH PERFORMANCE FUND PARAPLUFONDS**TOELICHTING OP DE WINST- EN VERLIESREKENING**

(bedragen x € 1.000)

	01-01-17 / 30-06-17	01-01-16 / 30-06-16
7. Opbrengsten uit beleggingen		
Rente-opbrengsten	(43)	(32)
Dividend op aandelen	7	(16)
	<u>(36)</u>	<u>(48)</u>
	01-01-17 / 30-06-17	01-01-16 / 30-06-16
8. Gerealiseerde waardeveranderingen van beleggingen*		
Resultaten aandelen	330	(67)
Resultaten opties	-	-
Resultaten futures	(6)	(2)
Resultaten forex	(9)	(8)
	<u>315</u>	<u>(77)</u>
	01-01-17 / 30-06-17	01-01-16 / 30-06-16
9. Ongerealiseerde waardeveranderingen van beleggingen**		
Resultaten aandelen	15	89
Resultaten opties	-	-
Resultaten futures	8	30
Resultaten forex	62	(20)
	<u>85</u>	<u>99</u>

* Gerealiseerde waardeveranderingen bestaan voor aandelen uit koerswinsten (917), koersverliezen (-586), valutawinsten (116) en valutaverliezen (-117) en voor futures uit koerswinsten (108) en koersverliezen (-114).

** Ongerealiseerde waardeveranderingen bestaan voor aandelen uit koerswinsten (117), koersverliezen (-24) en valuta-verliezen (-78) en voor futures uit koerswinsten (8).

	01-01-17 / 30-06-17	01-01-16 / 30-06-16
10. Overige bedrijfsopbrengsten		
Toe- en uittredingsprovisie	1	1

	Werkelijk	Prospectus	% Afwijking
11. Kostenvergelijking			
Performance fee	32	-	
Beheervergoeding *	38	38	0,00%
Bewaarder / Administrateur *	1	1	0,00%
Accountant **	3	-	
(Juridisch) Adviseur **	(1)	-	
Overige kosten **	1	-	
	<u>74</u>		

* De beheervergoeding en de kosten van de bewaarder / administrateur zijn berekend in overeenstemming met de in het prospectus opgenomen percentages en eventueel genoemde vaste vergoedingen.

** De kosten van de accountant en de overige kosten worden niet gekwantificeerd, maar wel benoemd in het prospectus.

ALPHA HIGH PERFORMANCE FUND PARAPLUFONDS

12. Lopende Kosten Ratio (LKR)

In de berekening van de lopende kostenratio worden de totale kosten welke ten laste van het vermogen respectievelijk ten laste van het resultaat van het fonds worden gebracht uitgedrukt als een percentage van het gemiddeld fondsvermogen. Hierbij worden de kosten van beleggingstransacties, interestkosten, prestatievergoedingen alsmede kosten welke verband houden met het toe- en uittreden van deelnemers (voor zover deze gedekt worden uit de ontvangen op- en afslagen) buiten beschouwing gelaten. Het gemiddelde fondsvermogen wordt berekend op basis van de frequentie van de NAV berekeningsmomenten.

De totale kosten inclusief overige bedrijfslasten en exclusief performance fee bedragen € 42.544 over de periode 1 januari 2017 t/m 30 juni 2017. De gemiddelde intrinsieke waarde, berekend conform de definitie van de LKR, van het Fonds bedraagt € 3.039.598, zodat de kostenratio over de periode 1 januari 2017 t/m 30 juni 2017 1,40% bedraagt (eerste halfjaar 2016: 1,78%).

Door een vrijval van kosten welke te hoog gebudgeteerd waren over het boekjaar 2016 komt LKR significant lager uit in vergelijking tot dezelfde verslagperiode in 2016.

13. Omloopfactor (OF)

De omloopfactor (OF), ofwel Portfolio Turnover Ratio (PTR) is een door de toezichthouder bepaalde indicator voor de omloopsnelheid van de activa. Deze is gedefinieerd als de som van de aan- en verkopen van beleggingen minus de som van de uitgifte en inkopen van deelnemingsrechten gedeeld door de gemiddelde intrinsieke waarde van het fonds maal een factor van honderd. De OF in de verslagperiode bedroeg 2.625,82% (eerste halfjaar 2016 : 1.665,90%).

14. Transactiekosten

De kwantificeerbare transactiekosten zijn hieronder opgenomen. Het transactievolume waarvan de transactiekosten kwantificeerbaar zijn bedraagt 100% (vorig jaar 100%) van het totale transactievolume.

Transactiekosten (x € 1.000) *	2017	2016
<u>Transactiesoort :</u>		
Aandelen	25	17
Futures	2	3
	<u>27</u>	<u>20</u>

* eerste halfjaarperiode

ALPHA HIGH PERFORMANCE FUND PARAPLUFONDS**HANDELSFONDS ALPHA FUTURE SPREAD FUND****Balans per 30 juni 2017**

(Na winstbestemming)

Bedragen x € 1.000	Toelichting	30-06-17		31-12-16	
		EUR	EUR	EUR	EUR
ACTIVA					
BELEGGINGEN	1				
Aandelen		-		-	
Opties		-		-	
Futures		1		1	
			1		1
VLOTTENDE ACTIVA					
Vorderingen en overlopende activa	2	-		-	
			-		-
OVERIGE ACTIVA					
Immateriële vaste activa	3	-		-	
Liquide middelen	4	1.714		828	
			1.714		828
TOTAAL ACTIVA			1.715		829
PASSIVA					
FONDSVERMOGEN	5		1.418		824
KORTLOPENDE SCHULDEN					
Verplichtingen inzake beleggingen	1				
Aandelen		293		-	
Opties		-		-	
Futures		1		1	
toetredingen	6	-		-	
Nog te betalen bedragen	6	3		4	
			297		5
TOTAAL PASSIVA			1.715		829

ALPHA HIGH PERFORMANCE FUND PARAPLUFONDS**HANDELSFONDS ALPHA FUTURE SPREAD FUND****Winst- en Verliesrekening**

Over de periode 1 januari 2017 t/m 30 juni 2017

Bedragen x € 1.000	Toelichting	01-01-17/ 30-06-17		01-01-16/ 30-06-16	
		EUR	EUR	EUR	EUR
OPBRENGSTEN					
Opbrengsten uit beleggingen	7	(8)		(5)	
Gerealiseerde waardeveranderingen van beleggingen	8	133		(127)	
Ongerealiseerde waardeveranderingen van beleggingen	9	(29)		11	
Overige beleggingsopbrengsten	10	1		1	
			97		(120)
LASTEN					
Lasten in verband met het beheer van beleggingen	11	9		11	
Overige bedrijfskosten	11	4		12	
			13		23
RESULTAAT			84		(143)

ALPHA HIGH PERFORMANCE FUND PARAPLUFONDS**HANDELSFONDS ALPHA FUTURE SPREAD FUND****Kasstroomoverzicht**

Over de periode 1 januari 2017 t/m 30 juni 2017

Bedragen x € 1.000	Toelichting	01-01-17/ 30-06-17		01-01-16/ 30-06-16	
		EUR	EUR	EUR	EUR
Kasstroom uit beleggingsactiviteiten					
Resultaat			84		(143)
Gerealiseerde waardeveranderingen		(133)		127	
Ongerealiseerde waardeveranderingen		29		(11)	
Immateriële vaste activa		-		-	
			(104)		116
Mutatie beleggingen:					
Aankopen		(30.717)		(18.490)	
Verkopen		31.142		18.821	
Gerealiseerd op afgeleide fin. instrumenten		-		(29)	
Mutatie kortlopende vorderingen		-		-	
Mutatie kortlopende schulden		(1)		(2)	
			424		300
Netto kasstroom uit beleggingsactiviteiten			404		273
Kasstroom uit financieringsactiviteiten					
Saldo toe- en uittreding:					
Toetredingen		526		35	
Uittredingen		(16)		(594)	
Dividend		-		-	
Netto kasstroom uit financieringsactiviteiten			510		(559)
Koers- en omrekeningsverschillen			(28)		(12)
Netto Kasstroom			886		(298)
Mutatie geldmiddelen					
Geldmiddelen per aanvang periode			828		1.436
Geldmiddelen per einde periode			1.714		1.138
Toename / (afname) geldmiddelen			886		(298)

ALPHA HIGH PERFORMANCE FUND PARAPLUFONDS

FONDSVERSLAG ALPHA FUTURE SPREAD FUND (AFSF)

Alpha Future Spread Fund : +8,7%

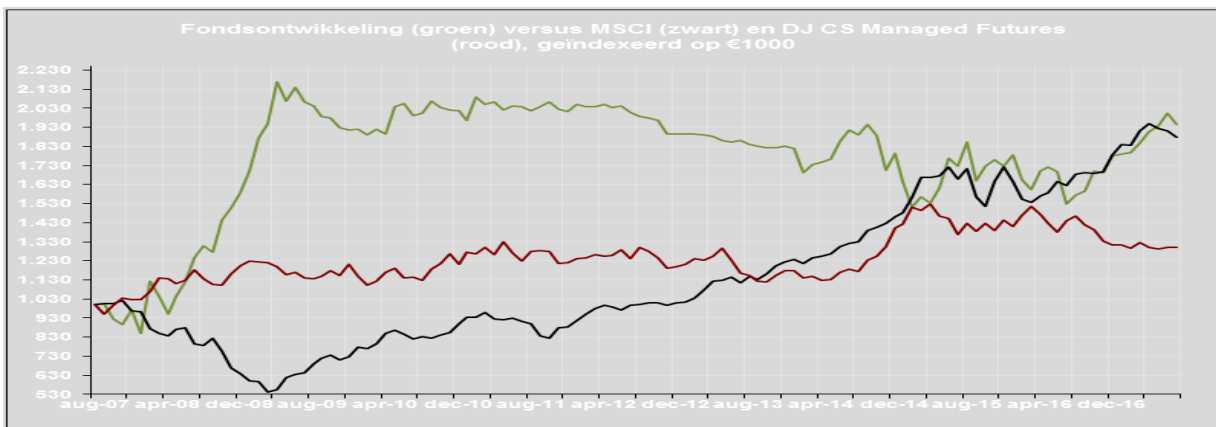
Vorig jaar is op de participantenvergadering besproken dat de modellen aangepast zouden worden zodat ze beter bestand zouden zijn tegen volatiele tijden, zoals we eind 2015 en begin 2016 meemaakten. Er is toen een extra filter in de modellen ingebouwd; er is meer gewicht geplaatst op short contango en meer aandacht op het handelen van de volatiliteit.

En dat is goed uitgekapt. Sinds juli vorig jaar heeft het fonds 27,1% rendement gemaakt, waarvan 8,7% dit jaar. Meer nadruk op de short contango werkt beter, want het fonds handelt in grondstoffen en andere producten waarin het probeert te profiteren van contango-backwardation structuur. In het algemeen is de prijs van een product dat over een maand geleverd moet worden, duurder dan de prijs van dat product van vandaag. Dat komt omdat voor de levering over een maand,

- er onzekerheid heerst voor de levering en de prijs van een product
- er kosten moeten worden gemaakt voor opslag, verzekering, rente en het voorkomen van bederf.

Echter, de kosten op langere termijn stijgen relatief minder sterk dan op kortere termijn.

Dit houdt dus in – bij gelijkblijvende prijzen – dat de prijs van een product voor levering óver een maand, elke dag ietsje in prijs daalt, totdat de maand voorbij is. Voor producten voor levering over twee maanden, gaat de daling van de prijs langzamer. Het doelrendement van het fonds is 10%, bij een lager risico dan de AEX op lange termijn. Wij denken dat we op de goede weg zitten dit de komende jaren te presteren.



Fondsspecifieke risico's

Valutakoersrisico

Het Alpha Future Spread Fund handelt in producten die meest in dollars zijn genoteerd en daarmee loopt het Fonds en de participant een valutarisico. Daar de meeste posities kort worden aangehouden is er geen sprake van een lange termijn valuta risico, maar alleen voor de korte duur. Door deze korte duur van blootstelling aan andere valuta, zou het afdekken van dit risico meer kosten dan opbrengen. Daarom verkiest de manager ervoor dit niet te doen.

Renterisico

Op kasgeld aangehouden in Euro wordt bij Interactive Brokers (de depotbroker van het Handelsfonds) een rente van EONIA (Euro Overnight Index Average) -0,25% uitgekeerd. Over het algemeen wordt meer dan 60% van het fondsvermogen in kasgeld aangehouden. Dit kan echter variëren, afhankelijk van de hoeveelheid signalen die de modellen in het fonds genereren. Wanneer de EONIA met 1% stijgt, zal het rendement van het Handelsfonds met (60% maal 1%) 0,6% stijgen op jaarbasis. Dit effect kan voor een deel worden ondermijnd / versterkt wanneer long / short belegd wordt in buitenlandse producten, waarvoor buitenlandse valuta's worden geleend / verkregen, waarvoor misschien dan een hogere rente wordt betaald / verkregen. Wanneer EONIA met 1% daalt, zal het rendement van het Handelsfonds waarschijnlijk met (60% maal -1%) -0,6% dalen op jaarbasis. Dit effect kan voor een deel worden ondermijnd / versterkt wanneer long / short belegd wordt in buitenlandse producten, waarvoor buitenlandse valuta's worden geleend / verkregen, waarvoor misschien dan een lagere rente wordt betaald / verkregen.

Kas- en inflatierisico

Door het Handelsfonds worden aanzienlijke hoeveelheden kasgeld aangehouden, onder andere ter dekking van marginvereisten. Ultimo juni 2017 stond het Handelsfonds grotendeels liquide. Het kas- en inflatierisico was ultimo juni 2017 groot.

ALPHA HIGH PERFORMANCE FUND PARAPLUFONDS

Waarderingsgrondslagen

De waarderingsgrondslagen zoals opgenomen in de toelichting op het paraplufonds (pagina 16 en 17) zijn van toepassing voor het Handelsfonds.

Resultaat per (bij derden uitstaand) deelnemingsrecht *

	2017	2016	2015	2014	2013
Directe beleggingsopbrengsten	(9,55)	(17,68)	(8,23)	(13,89)	3,83
Waardeveranderingen	143,80	61,59	201,25	(102,12)	(16,68)
Kosten	(17,83)	(92,92)	(61,60)	(73,02)	(113,10)
	116,42	(49,01)	131,43	(189,04)	(125,95)

* op basis van aantal uitstaande deelnemingsrechten ultimo periode

ALPHA HIGH PERFORMANCE FUND PARAPLUFONDS**HANDELSFONDS ALPHA FUTURE SPREAD FUND****TOELICHTING OP DE BALANS**

(bedragen x € 1.000)

1. Beleggingen

	30-06-17	31-12-16
<i>Aandelen</i>		
Stand begin verslagperiode	-	-
Verworven effecten	30.717	34.515
Afgestoten effecten	(31.142)	(34.541)
	<u>(425)</u>	<u>(26)</u>
Gerealiseerde koersverschillen	133	26
Ongerealiseerde koersverschillen	(1)	-
Stand einde verslagperiode	<u>(293)</u>	<u>-</u>
<i>Opties</i>		
Stand begin verslagperiode	-	-
Verworven effecten	-	-
Afgestoten effecten	-	-
	<u>-</u>	<u>-</u>
Gerealiseerde koersverschillen	-	-
Ongerealiseerde koersverschillen	-	-
Stand einde verslagperiode	<u>-</u>	<u>-</u>

De in deze verloopoverzichten weergegeven beleggingen betreffen, voor zover van toepassing, het saldo van long en short posities. Long posities worden in de balans verantwoord onder 'beleggingen' en de short posities worden verantwoord onder de 'verplichtingen inzake beleggingen'.

De onderliggende (off balance) marktwaarde (* € 1.000) voor futures bedraagt per balansdatum voor longposities 41 en voor shortposities -40.

2. Vorderingen en overlopende activa

	30-06-17	31-12-16
Rente	-	-
Dividend	-	-
	<u>-</u>	<u>-</u>

De vorderingen hebben een looptijd korter dan één jaar.

4. Liquide Middelen

	30-06-17	31-12-16
De post liquide middelen is als volgt opgebouwd:		
Rekening courant Binckbank	-	-
Rekening courant Deutsche Bank	-	-
Rekening courant Rabobank	-	-
Brokers	1.714	828
	<u>1.714</u>	<u>828</u>

Liquide middelen staan ter vrije beschikking van het Fonds.

ALPHA HIGH PERFORMANCE FUND PARAPLUFONDS

5. Fondsvermogen **1.418** **824**

De mutaties in het Fondsvermogen gedurende de verslagperiode waren als volgt:

	30-06-17	31-12-16
5.1 Geplaatst Participatiekapitaal		
Stand begin verslagperiode	713	1.291
Toetredingen	526	35
Uittredingen	(16)	(613)
	1.223	713
	30-06-17	31-12-16
5.2 Algemene Reserve		
Stand begin verslagperiode	133	28
Resultaat vorig boekjaar	(22)	105
Toevoeging / onttrekking van wettelijke reserve	-	-
	111	133
	30-06-17	31-12-16
5.4 Onverdeeld Resultaat		
Stand begin verslagperiode	(22)	105
Liquidatie Handelsfondsen	-	-
Naar Algemene Reserve	22	(105)
Resultaat boekjaar	84	(22)
	84	(22)
	30-06-17	31-12-16
5.5 Aantal participaties		
Stand begin verslagperiode	460,6919	798,6959
Toetredingen	277,4449	20,8909
Uittredingen	-8,8468	-358,8949
	729,2900	460,6919
	30-06-17	31-12-16
5.6 Participatiewaarde per deelnemingsrecht		
Participatiewaarde	1.944,6113	1.788,7963
	30-06-17	31-12-16
6. Kortlopende schulden		
Rente	2	-
Beheerder	2	1
Bewaarder / Administrateur	(1)	1
Stortingen nog te beleggen	-	-
Accountant	-	1
Overige schulden	-	1
	3	4

De kortlopende schulden hebben een looptijd korter dan één jaar.

ALPHA HIGH PERFORMANCE FUND PARAPLUFONDS**TOELICHTING OP DE WINST- EN VERLIESREKENING**

(bedragen x € 1.000)

	01-01-17 / 30-06-17	01-01-16 / 30-06-16
7. Opbrengsten uit beleggingen		
Rente-opbrengsten	(8)	(5)
Dividend op aandelen	-	-
	<u>(8)</u>	<u>(5)</u>
	01-01-17 / 30-06-17	01-01-16 / 30-06-16
8. Gerealiseerde waardeveranderingen van beleggingen *		
Resultaten aandelen	133	(98)
Resultaten opties	-	-
Resultaten futures	-	(29)
Resultaten forex	-	-
	<u>133</u>	<u>(127)</u>
	01-01-17 / 30-06-17	01-01-16 / 30-06-16
9. Ongerealiseerde waardeveranderingen van beleggingen **		
Resultaten aandelen	(1)	17
Resultaten opties	-	-
Resultaten futures	-	6
Resultaten forex	(28)	(12)
	<u>(29)</u>	<u>11</u>

* Gerealiseerde waardeveranderingen bestaan voor aandelen uit koerswinsten (366), koersverliezen (-255), valutawinsten (72) en valutaverliezen (-50) en voor futures uit koerswinsten (12) en koersverliezen (-12).

** Ongerealiseerde waardeveranderingen bestaan voor aandelen uit koersverliezen (-1).

	01-01-17 / 30-06-17	01-01-16 / 30-06-16	
10. Overige bedrijfsopbrengsten			
Toe- en uitredingsprovisie	1	1	
	<u>1</u>	<u>1</u>	
11. Kostenvergelijking	Werkelijk	Prospectus	% Afwijking
Performance fee	-	-	
Beheervergoeding *	9	9	0,00%
Bewaarder / Administrateur *	1	1	0,00%
Accountant **	3	-	
(Juridisch) Adviseur **	(1)	-	
Overige kosten **	1	-	
	<u>13</u>		

* De beheervergoeding en de kosten van de bewaarder / administrateur zijn berekend in overeenstemming met de in het prospectus opgenomen percentages en eventueel genoemde vaste vergoedingen.

** De kosten van de accountant en de overige kosten worden niet gekwantificeerd, maar wel benoemd in het prospectus.

ALPHA HIGH PERFORMANCE FUND PARAPLUFONDS

12. Lopende Kosten Ratio (LKR)

In de berekening van de lopende kostenratio worden de totale kosten welke ten laste van het vermogen respectievelijk ten laste van het resultaat van het fonds worden gebracht uitgedrukt als een percentage van het gemiddeld fondsvermogen. Hierbij worden de kosten van beleggingstransacties, interestkosten, prestatievergoedingen alsmede kosten welke verband houden met het toe- en uittreden van deelnemers (voor zover deze gedekt worden uit de ontvangen op- en afslagen) buiten beschouwing gelaten. Het gemiddelde fondsvermogen wordt berekend op basis van de frequentie van de NAV berekeningsmomenten.

De totale kosten inclusief overige bedrijfslasten en exclusief performance fee bedragen € 12.997 over de periode 1 januari 2017 t/m 30 juni 2017. De gemiddelde intrinsieke waarde, berekend conform de definitie van de LKR, van het Fonds bedraagt € 1,098,767, zodat de kostenratio over de periode 1 januari 2017 t/m 30 juni 2017 1,18% bedraagt (eerste halfjaar 2016: 1,98%).

Vanaf 1 januari 2017 is de beheerfee, voor zover het fondsvermogen kleiner was dan 1 miljoen euro, verlaagd tot een tarief van 0,5% (was 2,0%), hiervan was alleen sprake in de eerste 2 maanden van 2017, de overige 4 maanden was het reguliere tarief van 2,0% van toepassing. Daarnaast zijn kosten welke te hoog gebudgeteerd waren over het boekjaar 2016 vrijgevallen in de verslagperiode. Hierdoor komt de LKR significant lager uit in vergelijking tot dezelfde verslagperiode in 2016.

13. Omloopfactor (OF)

De omloopfactor (OF), ofwel Portfolio Turnover Ratio (PTR) is een door de toezichthouder bepaalde indicator voor de omloopsnelheid van de activa. Deze is gedefinieerd als de som van de aan- en verkopen van beleggingen minus de som van de uitgifte en inkopen van deelnemingsrechten gedeeld door de gemiddelde intrinsieke waarde van het fonds maal een factor van honderd. De OF in de verslagperiode bedroeg 5.580,54% (eerste halfjaar 2016 : 3.103,05%).

14. Transactiekosten

De kwantificeerbare transactiekosten zijn hieronder opgenomen. Het transactievolume waarvan de transactiekosten kwantificeerbaar zijn bedraagt 100% (vorig jaar 100%) van het totale transactievolume.

Transactiekosten (x € 1.000) *	2017	2016
<u>Transactiesoort :</u>		
Aandelen	19	9
Futures	-	-
	<u>19</u>	<u>9</u>

* eerste halfjaarperiode

ALPHA HIGH PERFORMANCE FUND PARAPLUFONDS**HANDELSFONDS ALPHA GLOBAL INDEX TRADER****Balans per 30 juni 2017**

(Na winstbestemming)

Bedragen x € 1.000	Toelichting	30-06-17		31-12-16	
		EUR	EUR	EUR	EUR
ACTIVA					
BELEGGINGEN	1				
Aandelen		-		-	
Opties		-		-	
Futures		-		-	
			-		-
VLOTTENDE ACTIVA					
Vorderingen en overlopende activa	2	-		-	
			-		-
OVERIGE ACTIVA					
Immateriële vaste activa	3	-		-	
Liquide middelen	4	663		945	
			663		945
TOTAAL ACTIVA			663		945
PASSIVA					
FONDSVERMOGEN	5		663		939
KORTLOPENDE SCHULDEN					
Verplichtingen inzake beleggingen	1				
Aandelen		-		-	
Opties		-		-	
Futures		-		2	
toetredingen	6	-		-	
Nog te betalen bedragen	6	-		4	
			-		6
TOTAAL PASSIVA			663		945

ALPHA HIGH PERFORMANCE FUND PARAPLUFONDS**HANDELSFONDS ALPHA GLOBAL INDEX TRADER****Winst- en Verliesrekening**

Over de periode 1 januari 2017 t/m 30 juni 2017

Bedragen x € 1.000	Toelichting	01-01-17/ 30-06-17		01-01-16/ 30-06-16	
		EUR	EUR	EUR	EUR
OPBRENGSTEN					
Opbrengsten uit beleggingen	7	(3)		(2)	
Gerealiseerde waardeveranderingen van beleggingen	8	(23)		(40)	
Ongerealiseerde waardeveranderingen van beleggingen	9	8		23	
Overige beleggingsopbrengsten	10	1		-	
			(17)		(19)
LASTEN					
Lasten in verband met het beheer van beleggingen	11	2		17	
Overige bedrijfskosten	11	4		12	
			6		29
RESULTAAT			(23)		(48)

ALPHA HIGH PERFORMANCE FUND PARAPLUFONDS**HANDELSFONDS ALPHA GLOBAL INDEX TRADER****Kasstroomoverzicht**

Over de periode 1 januari 2017 t/m 30 juni 2017

Bedragen x € 1.000	Toelichting	01-01-17/ 30-06-17	01-01-16/ 30-06-16
		EUR	EUR
Kasstroom uit beleggingsactiviteiten			
Resultaat			
Gerealiseerde waardeveranderingen		23	40
Ongerealiseerde waardeveranderingen		(8)	(23)
Immateriële vaste activa		-	-
		<u>-</u>	<u>-</u>
		15	17
Mutatie beleggingen:			
Aankopen		-	-
Verkopen		-	-
Gerealiseerd afgeleide fin. instrumenten		(23)	(7)
Mutatie kortlopende vorderingen		-	-
Mutatie kortlopende schulden		(4)	-
		<u>-</u>	<u>-</u>
		(27)	(7)
Netto kasstroom uit beleggingsactiviteiten		<u>(35)</u>	<u>(38)</u>
Kasstroom uit financieringsactiviteiten			
Saldo toe- en uittreding:			
Toetredingen		95	41
Uittredingen		(348)	(163)
Dividend		-	-
		<u>-</u>	<u>-</u>
Netto kasstroom uit financieringsactiviteiten		(253)	(122)
Koers- en omrekeningsverschillen		6	(9)
Netto Kasstroom		<u>(282)</u>	<u>(169)</u>
Mutatie geldmiddelen			
Geldmiddelen per aanvang periode		945	1.368
Geldmiddelen per einde periode		663	1.199
Toename / (afname) geldmiddelen		<u>(282)</u>	<u>(169)</u>

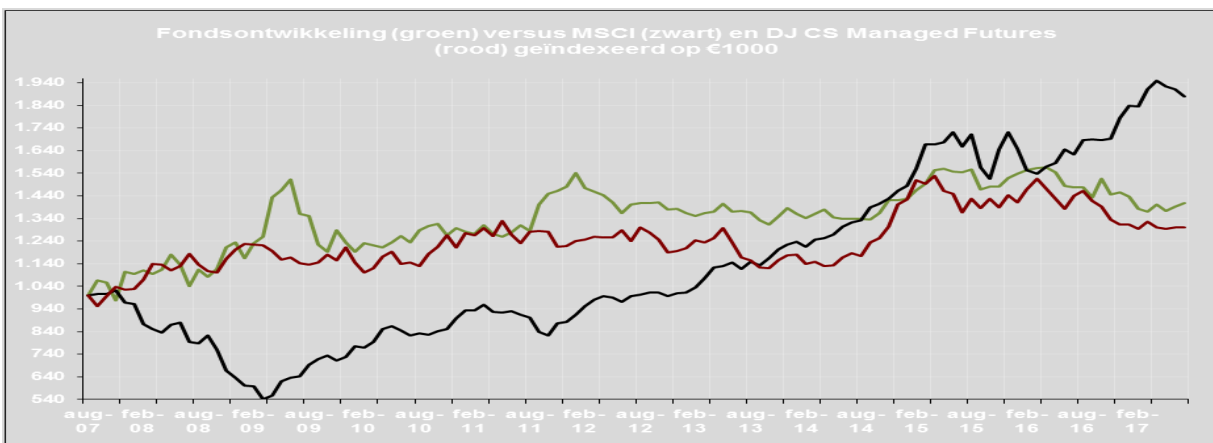
ALPHA HIGH PERFORMANCE FUND PARAPLUFONDS

FONDSVERSLAG ALPHA GLOBAL INDEX TRADER (AGIT)

Alpha Global Index Trader : -2,0%

De Alpha Global Index Trader kende een lastige start van het jaar. In financiële markten kenden een relatief rustige periode die zich uitte in een steeds lager wordende VIX (volatiliteitsindicator). Sterker nog, de VIX maakte een nieuw 'low' en dat is niet goed voor de meeste van onze tradingsystemen die gedurende de dag juist beweeglijkheid nodig hebben. Ons fonds pleegt het vooral goed te doen in crisismaanden en die zien we eigenlijk al langere tijd niet, sinds de ingrepen door de centrale banken in het financiële systeem de laatste jaren succesvol lijken te zijn. Het wachten is nog steeds op meer beweeglijkheid. De kans daarop neemt toe, er is recent onrust ontstaan op de obligatiemarkten waar de rente opliep door speculatie van beleggers over de tapering in Europa. Als de ECB inderdaad zijn opkoopprogramma gaat stoppen dan kan de rente weleens (hard) oplopen. Van stijgende rente worden ook aandeelhouders doorgaans onrustig, vooral als de waarderingen van de aandelen duur is. Zeker in de VS is er sprake van dure waarderingen.

Zoals gezegd werden de financiële markten de laatste maanden wat onrustiger door de stijgende rente. Dit leidde er toe dat we in mei en juni gelukkig weer wat van de verliezen goed konden maken. Juni was een redelijk goede tradingmaand. Mooie winsten werden gemaakt met een systeem voor de middellange termijn op de Nasdaq en de S&P400. Andere markten kenden kleine winsten of verliezen. De Average True Range verruimde de afgelopen maand, wat de tradingomstandigheden verbeterd. Tradingsystemen kunnen dan gemakkelijker winstgevende trades oppakken. Gedurende de maand juni hebben we de allocatie naar tradingsystemen geherbalanceerd, via de Portfolio Analyst-software die we in de maand daarvoor hebben geïnstalleerd. Deze software rekent automatisch de combinatie aan systemen uit die een maximale winst-drawdown-ratio zou moeten realiseren. Er wordt nog steeds veel tijd besteed aan het testen van de Genetic System Builder die nog niet volledig operationeel is.



Fondsspecifieke risico's

Valutakoersrisico

De Alpha Global Index Trader handelt weliswaar in futures denominerende in verschillende valuta's (meestal dollars en euro's), maar de handel vindt grotendeels intraday plaats (einde dag meestal geen posities). Door deze manier van werken is de invloed van valutakoersontwikkelingen beperkt en voor zover er een invloed (meestal dus van de dollar) zou zijn is die door de grote hoeveelheid transacties niet of nauwelijks goed te berekenen.

Renterisico

Op kasgeld aangehouden in Euro wordt bij Interactive Brokers (de depotbroker van het Handelsfonds) een rente van EONIA (Euro Overnight Index Average) -0,25% uitgekeerd. Over het algemeen wordt meer dan 60% van het fondsvermogen in kasgeld aangehouden. Dit kan echter variëren, afhankelijk van de hoeveelheid signalen die de modellen in het fonds genereren. Wanneer de EONIA met 1% stijgt, zal het rendement van het Handelsfonds met (60% maal 1%) 0,6% stijgen op jaarbasis. Dit effect kan voor een deel worden ondermijnd / versterkt wanneer long / short belegd wordt in buitenlandse producten, waarvoor buitenlandse valuta's worden geleend / verkregen, waarvoor misschien dan een hogere rente wordt betaald / verkregen. Wanneer EONIA met 1% daalt, zal het rendement van het Handelsfonds waarschijnlijk met (60% maal -1%) -0,6% dalen op jaarbasis. Dit effect kan voor een deel worden ondermijnd / versterkt wanneer long / short belegd wordt in buitenlandse producten, waarvoor buitenlandse valuta's worden geleend / verkregen, waarvoor misschien dan een lagere rente wordt betaald / verkregen.

ALPHA HIGH PERFORMANCE FUND PARAPLUFONDS*Kas- en inflatierisico*

Door het Handelsfonds worden aanzienlijke hoeveelheden kasgeld aangehouden, onder andere ter dekking van marginvereisten. Ultimo juni 2017 stond het Handelsfonds grotendeels liquide. Het kas- en inflatierisico was ultimo juni 2017 groot.

Waarderingsgrondslagen

De waarderingsgrondslagen zoals opgenomen in de toelichting op het paraplufonds (pagina 16 en 17) zijn van toepassing voor het Handelsfonds.

Resultaat per (bij derden uitstaand) deelnemingsrecht *

	2017	2016	2015	2014	2013
Directe beleggingsopbrengsten	(5,13)	(8,64)	0,54	0,84	2,08
Waardeveranderingen	(31,68)	(26,54)	180,25	119,97	79,82
Kosten	(11,73)	(80,88)	(74,84)	(56,45)	(89,09)
	(48,54)	(116,06)	105,96	64,36	(7,19)

* op basis van aantal uitstaande deelnemingsrechten ultimo periode

ALPHA HIGH PERFORMANCE FUND PARAPLUFONDS**HANDELSFONDS ALPHA GLOBAL INDEX TRADER****TOELICHTING OP DE BALANS**

(bedragen x € 1.000)

1. Beleggingen

	30-06-17	31-12-16
<i>Aandelen</i>		
Stand begin verslagperiode	-	-
Verworven effecten	-	-
Afgestoten effecten	-	-
	<hr/>	<hr/>
Gerealiseerde koersverschillen	-	-
Ongerealiseerde koersverschillen	-	-
	<hr/>	<hr/>
Stand einde verslagperiode	-	-
<i>Opties</i>		
Stand begin verslagperiode	-	-
Verworven effecten	-	-
Afgestoten effecten	-	-
	<hr/>	<hr/>
Gerealiseerde koersverschillen	-	-
Ongerealiseerde koersverschillen	-	-
	<hr/>	<hr/>
Stand einde verslagperiode	-	-

De in deze verloopoverzichten weergegeven beleggingen betreffen, voor zover van toepassing, het saldo van long en short posities. Long posities worden in de balans verantwoord onder 'beleggingen' en de short posities worden verantwoord onder de 'verplichtingen inzake beleggingen'.

De onderliggende (off balance) marktwaarde (* € 1.000) voor futures bedraagt per balansdatum voor longposities 267.

2. Vorderingen en overlopende activa

	30-06-17	31-12-16
Rente	-	-
Dividend	-	-
	<hr/>	<hr/>
	-	-

De vorderingen hebben een looptijd korter dan één jaar.

4. Liquide Middelen

	30-06-17	31-12-16
De post liquide middelen is als volgt opgebouwd:		
Rekening courant Binckbank	-	-
Rekening courant Deutsche Bank	-	-
Rekening courant Rabobank	-	-
Brokers	663	945
	<hr/>	<hr/>
	663	945

Liquide middelen staan ter vrije beschikking van het Fonds.

ALPHA HIGH PERFORMANCE FUND PARAPLUFONDS

5. Fondsvermogen **663** **939**

De mutaties in het Fondsvermogen gedurende de verslagperiode waren als volgt:

	30-06-17	31-12-16
5.1 Geplaatst Participatiekapitaal		
Stand begin verslagperiode	803	1.158
Toetredingen	95	44
Uittredingen	(348)	(399)
	550	803
	30-06-17	31-12-16
5.2 Algemene Reserve		
Stand begin verslagperiode	211	116
Resultaat vorig boekjaar	(75)	95
Toevoeging / onttrekking van wettelijke reserve	-	-
	136	211
	30-06-17	31-12-16
5.4 Onverdeeld Resultaat		
Stand begin verslagperiode	(75)	95
Liquidatie Handelsfondsen	-	-
Naar Algemene Reserve	75	(95)
Resultaat boekjaar	(23)	(75)
	(23)	(75)
	30-06-17	31-12-16
5.5 Aantal participaties		
Stand begin verslagperiode	653,4370	890,3920
Toetredingen	68,8976	28,7562
Uittredingen	-250,7690	-265,7112
	471,5656	653,4370
	30-06-17	31-12-16
5.6 Participatiewaarde per deelnemingsrecht		
Participatiewaarde	1.407,0179	1.436,4503
	30-06-17	31-12-16
6. Kortlopende schulden		
Rente	-	-
Beheerder	-	2
Bewaarder / Administrateur	-	1
Stortingen nog te beleggen	-	-
Accountant	-	-
Overige schulden	-	1
	-	4

De kortlopende schulden hebben een looptijd korter dan één jaar.

ALPHA HIGH PERFORMANCE FUND PARAPLUFONDS**TOELICHTING OP DE WINST- EN VERLIESREKENING**

(bedragen x € 1.000)

	01-01-17 / 30-06-17	01-01-16 / 30-06-16
7. Opbrengsten uit beleggingen		
Rente-opbrengsten	(3)	(2)
Dividend op aandelen	-	-
	<u>(3)</u>	<u>(2)</u>
	01-01-17 / 30-06-17	01-01-16 / 30-06-16
8. Gerealiseerde waardeveranderingen van beleggingen *		
Resultaten aandelen	-	-
Resultaten opties	-	-
Resultaten futures	(23)	(7)
Resultaten forex	-	(32)
	<u>(23)</u>	<u>(39)</u>
	01-01-17 / 30-06-17	01-01-16 / 30-06-16
9. Ongerealiseerde waardeveranderingen van beleggingen **		
Resultaten aandelen	-	-
Resultaten opties	-	-
Resultaten futures	2	(1)
Resultaten forex	6	24
	<u>8</u>	<u>23</u>

* Gerealiseerde waardeveranderingen bestaan voor futures uit koerswinsten (182) en koersverliezen (-205).

** Ongerealiseerde waardeveranderingen bestaan voor futures uit koerswinsten (2).

	01-01-17 / 30-06-17	01-01-16 / 30-06-16	
10. Overige bedrijfsopbrengsten			
Toe- en uittredingsprovisie	1	-	
	<u>1</u>	<u>-</u>	
	Werkelijk	Prospectus	% Afwijking
11. Kostenvergelijking			
Performance fee	-	-	
Beheervergoeding *	2	2	0,00%
Bewaarder / Administrateur *	1	1	0,00%
Accountant **	3	-	
(Juridisch) Adviseur **	(1)	-	
Overige kosten **	1	-	
	<u>6</u>		

* De beheervergoeding en de kosten van de bewaarder / administrateur zijn berekend in overeenstemming met de in het prospectus opgenomen percentages en eventueel genoemde vaste vergoedingen.

** De kosten van de accountant en de overige kosten worden niet gekwantificeerd, maar wel benoemd in het prospectus.

ALPHA HIGH PERFORMANCE FUND PARAPLUFONDS

12. Lopende Kosten Ratio (LKR)

In de berekening van de lopende kostenratio worden de totale kosten welke ten laste van het vermogen respectievelijk ten laste van het resultaat van het fonds worden gebracht uitgedrukt als een percentage van het gemiddeld fondsvermogen. Hierbij worden de kosten van beleggingstransacties, interestkosten, prestatievergoedingen alsmede kosten welke verband houden met het toe- en uittreden van deelnemers (voor zover deze gedekt worden uit de ontvangen op- en afslagen) buiten beschouwing gelaten. Het gemiddelde fondsvermogen wordt berekend op basis van de frequentie van de NAV berekeningsmomenten.

De totale kosten inclusief overige bedrijfslasten en exclusief performance fee bedragen € 5.537 over de periode 1 januari 2017 t/m 30 juni 2017. De gemiddelde intrinsieke waarde, berekend conform de definitie van de LKR, van het Fonds bedraagt € 735.074, zodat de kostenratio over de periode 1 januari 2017 t/m 30 juni 2017 0,75% bedraagt (eerste halfjaar 2016: 2,17%).

Vanaf 1 januari 2017 is de beheerfee, voor zover het fondsvermogen kleiner was dan 1 miljoen euro, verlaagd tot een tarief van 0,5% (was 2,5%), daarnaast zijn kosten welke te hoog gebudgeteerd waren over het boekjaar 2016 vrijgevallen in de verslagperiode. Hierdoor komt de LKR significant lager uit in vergelijking tot dezelfde verslagperiode in 2016.

13. Omloopfactor (OF)

De omloopfactor (OF), ofwel Portfolio Turnover Ratio (PTR) is een door de toezichthouder bepaalde indicator voor de omloopsnelheid van de activa. Deze is gedefinieerd als de som van de aan- en verkopen van beleggingen minus de som van de uitgifte en inkopen van deelnemingsrechten gedeeld door de gemiddelde intrinsieke waarde van het fonds maal een factor van honderd. Aangezien het Alpha Global Index Fund in (offbalance)derivaten handelt, waarvan de posities grotendeels dagelijks worden afgewikkeld, verschaft de OF weinig informatie en is derhalve niet berekend.

14. Transactiekosten

De kwantificeerbare transactiekosten zijn hieronder opgenomen. Het transactievolume waarvan de transactiekosten kwantificeerbaar zijn bedraagt 100% (vorig jaar 100%) van het totale transactievolume.

Transactiekosten (x € 1.000) *	2017	2016
<u>Transactiesoort :</u>		
Futures	3	12
	3	12

* eerste halfjaarperiode

ALPHA HIGH PERFORMANCE FUND PARAPLUFONDS**HANDELSFONDS DUTCH DARLINGS FUND****Balans per 30 juni 2017**

(Na winstbestemming)

Bedragen x € 1.000	Toelichting	30-06-17		31-12-16	
		EUR	EUR	EUR	EUR
ACTIVA					
BELEGGINGEN	1				
Aandelen		10.983		10.105	
Opties		-		-	
Futures / CFDs		22		-	
			11.005		10.105
VLOTTENDE ACTIVA					
Vorderingen en overlopende activa	2	-		-	
			-		-
OVERIGE ACTIVA					
Immateriële vaste activa	3	-		-	
Liquide middelen	4	-		-	
			-		-
TOTAAL ACTIVA			11.005		10.105
PASSIVA					
FONDSVERMOGEN	5		7.317		4.208
KORTLOPENDE SCHULDEN					
Verplichtingen inzake kredietinstellingen / brokers	4	3.530		5.877	
beleggingen	1				
Aandelen		93		-	
Opties		-		-	
Futures		47		7	
toetredingen	6	-		-	
Nog te betalen bedragen	6	18		13	
			3.688		5.897
TOTAAL PASSIVA			11.005		10.105

ALPHA HIGH PERFORMANCE FUND PARAPLUFONDS**HANDELSFONDS DUTCH DARLINGS FUND****Winst- en Verliesrekening**

Over de periode 1 januari 2017 t/m 30 juni 2017

Bedragen x € 1.000	Toelichting	01-01-17/ 30-06-17		01-01-16/ 30-06-16	
		EUR	EUR	EUR	EUR
OPBRENGSTEN					
Opbrengsten uit beleggingen	7	192		81	
Gerealiseerde waardeveranderingen van beleggingen	8	1.067		(329)	
Ongerealiseerde waardeveranderingen van beleggingen	9	(262)		(66)	
Overige beleggingsopbrengsten	10	5		3	
			1.002		(311)
LASTEN					
Lasten in verband met het beheer van beleggingen	11	216		38	
Overige bedrijfskosten	11	8		13	
			224		51
RESULTAAT			<u>778</u>		<u>(362)</u>

ALPHA HIGH PERFORMANCE FUND PARAPLUFONDS**HANDELSFONDS DUTCH DARLINGS FUND****Kasstroomoverzicht**

Over de periode 1 januari 2017 t/m 30 juni 2017

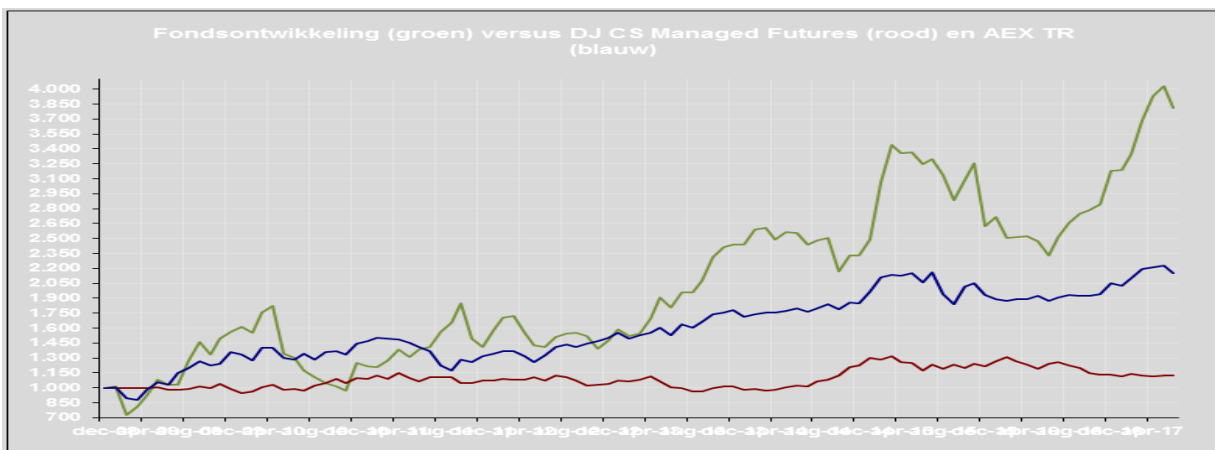
Bedragen x € 1.000	Toelichting	01-01-17/ 30-06-17		01-01-16/ 30-06-16	
		EUR	EUR	EUR	EUR
Kasstroom uit beleggingsactiviteiten					
Resultaat			778		(362)
Gerealiseerde waardeveranderingen		(1.067)		329	
Ongerealiseerde waardeveranderingen		262		66	
Immateriële vaste activa		-		-	
			(805)		395
Mutatie beleggingen:					
Aankopen		(18.655)		(10.123)	
Verkopen		19.055		9.489	
Gerealiseerd afgeleide fin. instrumenten		(362)		(209)	
Mutatie kortlopende vorderingen		-		(14)	
Mutatie kortlopende schulden		5		1	
			43		(856)
Netto kasstroom uit beleggingsactiviteiten			16		(823)
Kasstroom uit financieringsactiviteiten					
Saldo toe- en uittreding:					
Toetredingen		3.966		1.478	
Uittredingen		(1.635)		(209)	
Dividend		-		-	
Netto kasstroom uit financieringsactiviteiten			2.331		1.269
Koers- en omrekeningsverschillen			-		-
Netto Kasstroom			2.347		446
Mutatie geldmiddelen					
Geldmiddelen per aanvang periode			(5.877)		(521)
Geldmiddelen per einde periode			(3.530)		(75)
Toename / (afname) geldmiddelen			2.347		446

ALPHA HIGH PERFORMANCE FUND PARAPLUFONDS

FONDSVERSLAG DUTCH DARLINGS FUND (DDF)

Dutch Darlings Fund : +20,2%

Het jaar is fantastisch begonnen voor het Dutch Darlings Fund. Nadat in 2016 het ene na het andere negatieve nieuws de wereld werd in geslingerd, onder ander de Brexit, de verkiezing van Trump en het Italiaanse referendum wat een “nee” tegen de Europese Unie impliceerde, zag de AEX toch kans om in december 2016 een bullmarkt te starten. Dat was een kolfje in de hand van het fonds: de Dutch Darlings Fund twijfelde geen moment en ging in januari met een hefboom het nieuwe jaar in. En dat betaalde zich uit. De markt steeg bijna in één rechte lijn omhoog naar een top in mei, waar vanaf dat moment de reactie startte. Het rendement van de AEX tot en met juni is 5%, terwijl het fonds op ruim 20% staat. We hebben ook weer dit eerste halfjaar de AEX ruimschoots verslagen. De markt verzeilt nu in de zomer volatiliteit, zodat de uitslagen alle kanten uit kunnen. Om dit voor te zijn, heeft het fonds haar hefboom grotendeels afgebouwd en haar belang de kleinere fondsen veel lager gemaakt. De grootste markt in de wereld, de Amerikaanse, liet een schrikreactie zien toen de Nasdaq in een luttel aantal dagen even flink daalde. De aandelen op het Damrak zijn afhankelijk van hun grote broer en moesten ook terug. Dit valt tot nu toe allemaal binnen de normale technische reactie en het zou ons niet verbazen als er in de herfst en (misschien) al vroeger, een vervolg op deze bullmarkt komt.



Fondsspecifieke risico's

Valutakoersrisico

Het Dutch Darlings Fund handelt in aandelen en derivaten in Nederland. Er wordt dus alleen gehandeld in euro-instrumenten. Dientengevolge is er geen sprake van valutakoersrisico, behalve dan indirect, als er wordt gehandeld in internationale aandelen die handelsactiviteiten hebben in het buitenland. Aangezien dit slechts om een indirect, uiterst moeilijk uit te rekenen valutakoersrisico gaat, wordt dit hier niet nader gespecificeerd.

Renterisico

Op kasgeld aangehouden in euro wordt bij Interactive Brokers (de depotbroker van het Handelsfonds) een rente van EONIA (Euro Overnight Index Average) $-0,25\%$ uitgekeerd. Over het algemeen is het fonds volbelegd. Dit kan echter variëren, afhankelijk van de hoeveelheid signalen die de modellen in het fonds genereren. Wanneer het fonds voor 60% kasgeld zou aanhouden en stel verder dat EONIA met 1% stijgt, zal het rendement van het Handelsfonds met (60% maal 1%) stijgen op jaarbasis. Wanneer EONIA met 1% daalt, zal het rendement van het Handelsfonds waarschijnlijk met (60% maal -1%) $-0,6\%$ dalen op jaarbasis.

Risico van leverage (belening van de portefeuille)

Het Dutch Darlings Fund kan belenen op de portefeuille. Dat zal gebeuren als volgens de modellen de Nederlandse aandelenbeurs in een opwaartse trend zit. Het kan bijvoorbeeld zijn dat er 100% krediet wordt verkregen bij de prime broker en dat alle bestaande posities dubbel worden belegd. Dit betekent dat de dan aanwezige portefeuille (zonder leverage) met 1% stijgt, het fonds met 2% stijgt. Maar vice versa betekent een 100% belening ook dat als de portefeuille van de dan bestaande aandelen met 1% daalt, het fonds met 2% daalt.

Waarderingsgrondslagen

De waarderingsgrondslagen zoals opgenomen in de toelichting op het paraplufonds (pagina 16 en 17) zijn van toepassing voor het Handelsfonds.

ALPHA HIGH PERFORMANCE FUND PARAPLUFONDS**Resultaat per (bij derden uitstaand) deelnemingsrecht ***

	2017	2016	2015	2014	2013
Directe beleggingsopbrengsten	31,52	33,68	34,48	21,11	18,69
Waardeveranderingen	128,88	154,98	31,87	(39,45)	(93,71)
Kosten	(35,92)	(24,64)	(35,84)	(32,60)	(59,46)
	124,48	164,02	30,51	(50,94)	(134,48)

* op basis van aantal uitstaande deelnemingsrechten ultimo periode

ALPHA HIGH PERFORMANCE FUND PARAPLUFONDS**HANDELSFONDS DUTCH DARLINGS FUND****TOELICHTING OP DE BALANS**

(bedragen x € 1.000)

1. Beleggingen

	30-06-17	31-12-16
<i>Aandelen</i>		
Stand begin verslagperiode	10.105	2.484
Verworven effecten	18.655	21.760
Afgestoten effecten	(19.055)	(14.814)
	<u>9.705</u>	<u>9.430</u>
Gerealiseerde koersverschillen	1.429	(136)
Ongerealiseerde koersverschillen	(244)	811
Stand einde verslagperiode	<u>10.890</u>	<u>10.105</u>
<i>Opties</i>		
Stand begin verslagperiode	-	-
Verworven effecten	-	-
Afgestoten effecten	-	-
	<u>-</u>	<u>-</u>
Gerealiseerde koersverschillen	-	-
Ongerealiseerde koersverschillen	-	-
Stand einde verslagperiode	<u>-</u>	<u>-</u>

De in deze verloopoverzichten weergegeven beleggingen betreffen, voor zover van toepassing, het saldo van long en short posities. Long posities worden in de balans verantwoord onder 'beleggingen' en de short posities worden verantwoord onder de 'verplichtingen inzake beleggingen'.

De onderliggende (off balance) marktwaarde (* € 1.000) voor futures bedraagt per balansdatum voor shortposities - 11.143, en de onderliggende (off balance) marktwaarde (* € 1.000) voor contracts of difference bedraagt per balansdatum voor longposities 672.

2. Vorderingen en overlopende activa

	30-06-17	31-12-16
Rente	-	-
Dividend	-	-
	<u>-</u>	<u>-</u>

De vorderingen hebben een looptijd korter dan één jaar.

4. Liquide Middelen

	30-06-17	31-12-16
De post liquide middelen is als volgt opgebouwd:		
Rekening courant Binckbank	-	-
Rekening courant Deutsche Bank	-	-
Rekening courant Rabobank	-	-
Brokers	(3.530)	(5.877)
	<u>(3.530)</u>	<u>(5.877)</u>

ALPHA HIGH PERFORMANCE FUND PARAPLUFONDS

5. Fondsvermogen **7.317** **4.208**

De mutaties in het Fondsvermogen gedurende de verslagperiode waren als volgt:

	30-06-17	31-12-16
5.1 Geplaatst Participatiekapitaal		
Stand begin verslagperiode	3.772	2.213
Toetredingen	3.966	1.877
Uittredingen	(1.635)	(318)
	6.103	3.772
	30-06-17	31-12-16
5.2 Algemene Reserve		
Stand begin verslagperiode	(272)	(346)
Resultaat vorig boekjaar	708	74
Toevoeging / onttrekking van wettelijke reserve	-	-
	436	(272)
	30-06-17	31-12-16
5.4 Onverdeeld Resultaat		
Stand begin verslagperiode	708	74
Liquidatie Handelsfondsen	-	-
Naar Algemene Reserve	(708)	(74)
Resultaat boekjaar	778	708
	778	708
	30-06-17	31-12-16
5.5 Aantal participaties		
Stand begin verslagperiode	4.318,2764	2.409,5458
Toetredingen	3.563,6402	2.303,7331
Uittredingen	-1.633,9291	-395,0025
	6.247,9875	4.318,2764
	30-06-17	31-12-16
5.6 Participatiewaarde per deelnemingsrecht		
Participatiewaarde	1.171,0312	974,5237
	30-06-17	31-12-16
6. Kortlopende schulden		
Rente	3	3
Beheerder	15	9
Bewaarder / Administrateur	(1)	1
Stortingen nog te beleggen	-	-
Accountant	-	-
Overige schulden	1	-
	18	13

De kortlopende schulden hebben een looptijd korter dan één jaar.

ALPHA HIGH PERFORMANCE FUND PARAPLUFONDS**TOELICHTING OP DE WINST- EN VERLIESREKENING**

(bedragen x € 1.000)

	01-01-17 / 30-06-17	01-01-16 / 30-06-16
7. Opbrengsten uit beleggingen		
Rente-opbrengsten	(17)	(8)
Dividend op aandelen	209	89
	<u>192</u>	<u>81</u>
8. Gerealiseerde waardeveranderingen van beleggingen *		
Resultaten aandelen	1.429	(121)
Resultaten opties	-	-
Resultaten futures / CFDs	(362)	(208)
Resultaten forex	-	-
	<u>1.067</u>	<u>(329)</u>
9. Ongerealiseerde waardeveranderingen van beleggingen **		
Resultaten aandelen	(244)	(143)
Resultaten opties	-	-
Resultaten futures / CFDs	(18)	77
Resultaten forex	-	-
	<u>(262)</u>	<u>(66)</u>

* Gerealiseerde waardeveranderingen bestaan voor aandelen uit koerswinsten (1.749) en koersverliezen (-320) en voor futures en CFDs uit koerswinsten (536) en koersverliezen (-898).

** Ongerealiseerde waardeveranderingen bestaan voor aandelen uit koerswinsten (649) en koersverliezen (-893) en voor futures en CFDs uit koerswinsten (30) en koersverliezen (-48).

	01-01-17 / 30-06-17	01-01-16 / 30-06-16	
10. Overige bedrijfsopbrengsten			
Toe- en uittredingsprovisie	5	3	
11. Kostenvergelijking			
	<u>Werkelijk</u>	<u>Prospectus</u>	<u>% Afwijking</u>
Performance fee	148	-	
Beheervergoeding *	68	68	0,00%
Bewaarder / Administrateur *	4	4	0,00%
Accountant **	3	-	
(Juridisch) Adviseur **	(1)	-	
Overige kosten **	2	-	
	<u>224</u>		

* De beheervergoeding en de kosten van de bewaarder / administrateur zijn berekend in overeenstemming met de in het prospectus opgenomen percentages en eventueel genoemde vaste vergoedingen.

** De kosten van de accountant en de overige kosten worden niet gekwantificeerd, maar wel benoemd in het prospectus.

ALPHA HIGH PERFORMANCE FUND PARAPLUFONDS

12. Lopende Kosten Ratio (LKR)

In de berekening van de lopende kostenratio worden de totale kosten welke ten laste van het vermogen respectievelijk ten laste van het resultaat van het fonds worden gebracht uitgedrukt als een percentage van het gemiddeld fondsvermogen. Hierbij worden de kosten van beleggingstransacties, interestkosten, prestatievergoedingen alsmede kosten welke verband houden met het toe- en uittreden van deelnemers (voor zover deze gedekt worden uit de ontvangen op- en afslagen) buiten beschouwing gelaten. Het gemiddelde fondsvermogen wordt berekend op basis van de frequentie van de NAV berekeningsmomenten.

De totale kosten inclusief overige bedrijfslasten en exclusief performance fee bedragen € 76.635 over de periode 1 januari 2017 t/m 30 juni 2017. De gemiddelde intrinsieke waarde, berekend conform de definitie van de LKR, van het Fonds bedraagt € 5.280.205, zodat de kostenratio over de periode 1 januari 2017 t/m 30 juni 2017 1,45% bedraagt (eerste halfjaar 2016: 1,76%).

Door een vrijval van kosten welke te hoog gebudgeteerd waren over het boekjaar 2016 komt LKR significant lager uit in vergelijking tot dezelfde verslagperiode in 2016.

13. Omloopfactor (OF)

De omloopfactor (OF), ofwel Portfolio Turnover Ratio (PTR) is een door de toezichthouder bepaalde indicator voor de omloopsnelheid van de activa. Deze is gedefinieerd als de som van de aan- en verkopen van beleggingen minus de som van de uitgifte en inkopen van deelnemingsrechten gedeeld door de gemiddelde intrinsieke waarde van het fonds maal een factor van honderd. De OF in de verslagperiode bedroeg 608,10% (eerste halfjaar 2016 : 624,21%).

14. Transactiekosten

De kwantificeerbare transactiekosten zijn hieronder opgenomen. Het transactievolume waarvan de transactiekosten kwantificeerbaar zijn bedraagt 100% (vorig jaar 100%) van het totale transactievolume.

Transactiekosten (x € 1.000) *	2017	2016
<u>Transactiesoort :</u>		
Aandelen	12	9
Opties	-	-
Futures / CFDs	10	6
	<u>22</u>	<u>15</u>

* eerste halfjaarperiode

15. Voortzetting

Het Dutch Darlings Fund is een voortzetting van Alpha European Select Fund welke een voortzetting is van het Alpha CFD Fund.

ALPHA HIGH PERFORMANCE FUND PARAPLUFONDS**HANDELSFONDS ALTAICA ALPHA STRATEGIES FUND****Balans per 30 juni 2017**

(Na winstbestemming)

Bedragen x € 1.000	Toelichting	30-06-17		31-12-16	
		EUR	EUR	EUR	EUR
ACTIVA					
BELEGGINGEN	1				
Aandelen		10.199		9.542	
Opties		-		-	
Futures		-		-	
			10.199		9.542
VLOTTENDE ACTIVA					
Vorderingen en overlopende activa	2	4		2	
			4		2
OVERIGE ACTIVA					
Immateriële vaste activa	3	4		4	
Liquide middelen	4	200		1.172	
			204		1.176
TOTAAL ACTIVA			10.407		10.720
PASSIVA					
FONDSVERMOGEN	5		10.395		10.708
KORTLOPENDE SCHULDEN					
Verplichtingen inzake beleggingen	1				
Aandelen		-		-	
Opties		-		-	
Futures		-		-	
toetredingen	6	-		-	
Nog te betalen bedragen	6	12		12	
			12		12
TOTAAL PASSIVA			10.407		10.720

ALPHA HIGH PERFORMANCE FUND PARAPLUFONDS**HANDELSFONDS ALTAICA ALPHA STRATEGIES FUND****Winst- en Verliesrekening**

Over de periode 1 januari 2017 t/m 30 juni 2017

Bedragen x € 1.000	Toelichting	01-01-17/ 30-06-17		01-01-16/ 30-06-16	
		EUR	EUR	EUR	EUR
OPBRENGSTEN					
Opbrengsten uit beleggingen	7	(15)		(32)	
Gerealiseerde waardeveranderingen van beleggingen	8	(63)		(43)	
Ongerealiseerde waardeveranderingen van beleggingen	9	(296)		93	
Overige beleggingsopbrengsten	10	4		12	
			(370)		30
LASTEN					
Lasten in verband met het beheer van beleggingen	11	48		42	
Overige bedrijfskosten	11	21		20	
			69		62
RESULTAAT			<u>(439)</u>		<u>(32)</u>

ALPHA HIGH PERFORMANCE FUND PARAPLUFONDS**HANDELSFONDS ALTAICA ALPHA STRATEGIES FUND****Kasstroomoverzicht**

Over de periode 1 januari 2017 t/m 30 juni 2017

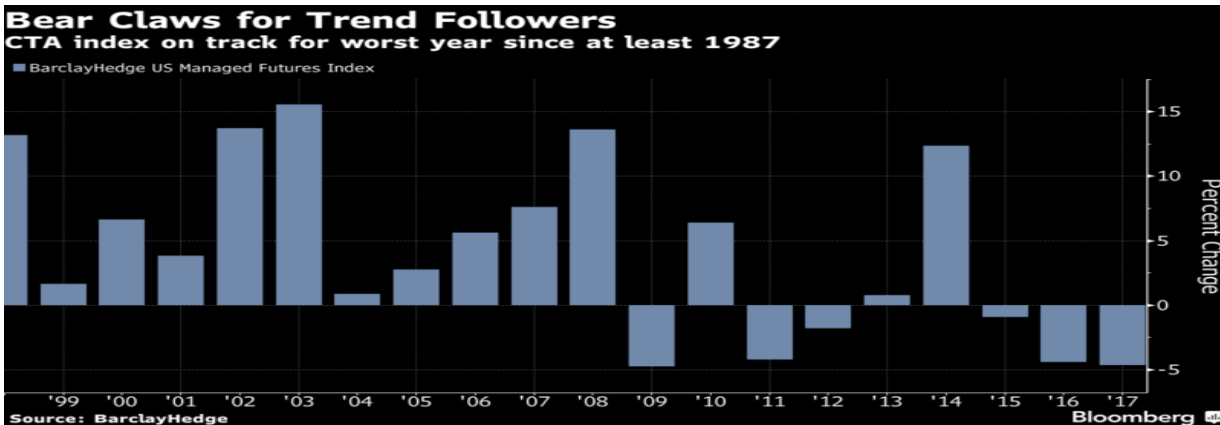
Bedragen x € 1.000	Toelichting	01-01-17/ 30-06-17		01-01-16/ 30-06-16	
		EUR	EUR	EUR	EUR
Kasstroom uit beleggingsactiviteiten					
Resultaat			(439)		(32)
Gerealiseerde waardeveranderingen		63		43	
Ongerealiseerde waardeveranderingen		296		(93)	
Immateriële vaste activa		-		-	
			359		(50)
Mutatie beleggingen:					
Aankopen		(1.707)		(2.574)	
Verkopen		717		1.063	
Gerealiseerd afgeleide fin. instrumenten		-		-	
Mutatie kortlopende vorderingen		(2)		1	
Mutatie kortlopende schulden		-		3	
			(992)		(1.507)
Netto kasstroom uit beleggingsactiviteiten			(1.072)		(1.589)
Kasstroom uit financieringsactiviteiten					
Saldo toe- en uittreding:					
Toetredingen		3.078		2.539	
Uittredingen		(2.952)		(2.133)	
Dividend		-		-	
Netto kasstroom uit financieringsactiviteiten			126		406
Koers- en omrekeningsverschillen			(26)		(27)
Netto Kasstroom			(972)		(1.210)
Mutatie geldmiddelen					
Geldmiddelen per aanvang periode			1.172		1.508
Geldmiddelen per einde periode			200		298
Toename / (afname) geldmiddelen			(972)		(1.210)

ALPHA HIGH PERFORMANCE FUND PARAPLUFONDS

FONDSVERSLAG ALTAICA ALPHA STRATEGIES FUND

Altaica Alpha Strategies Fund : -4,1%

Juni 2017 was de slechtste maand ooit, in het slechtste jaar ooit voor CTA managers aldus het rapport van Bloomberg: <https://www.bloomberg.com/professional/blog/quant-funds-chase-trends-years-biggest-losers/>. In juni 2017 verloren CTA-managers gemiddeld meer dan 5%, dit bracht ook het YTD resultaat naar de -5%. Met een weging van meer dan 60% naar CTA's in de portefeuille had deze beweging zijn impact op het resultaat van het fonds.



De Long/Short Equity-managers zaten in een positievere markt. Met name onze Europese Long Short managers wist buitengewoon goede resultaten te behalen.

Toch waren het niet de onderliggende beleggingsresultaten die het fonds verlies bracht. Met name de US dollar speelde ons parten. De beweging van 1,05 op een euro naar 1,16 was de werkelijke boosdoener. Het grootste deel van onze beleggingen noteert in US dollar. Wanneer we onze resultaten meten in US dollar zouden we op een winst van 5,9% hebben gestaan.

Voor het tweede deel van het jaar verwachten we betere resultaten voor de CTA managers. In het verleden zagen we ook dat langdurige negatieve periodes voor deze managers werden afgewisseld met uitbundige resultaten wanneer de markten in hun voordeel keerden.

Fondsspecifieke risico's

Valutarisico

Het Altaica Alpha Strategies Fund belegt een aanzienlijk deel van de portefeuille (meer dan de helft) in dollarfondsen. Dit risico is per balansdatum gedeeltelijk afgedekt. Toch kan de dollar bij tijd en wijle invloed hebben op het resultaat, voor het geval de afdekking niet optimaal is.

Risico van de onderliggende fondsen

Het Altaica Alpha Strategies Fund belegt in individuele hedgefondsen (single-manager funds). Het beheer van deze fondsen is uitbesteed aan de (externe) beheerders van deze fondsen. Het risicomanagement van de individuele fondsen is ook gedelegeerd. Het is niet uit te sluiten dat de externe beheerders fraude plegen, geen adequaat risicomanagement voeren, verkeerde beleggingsbeslissingen nemen, etcetera. Om dit risico te beheersen wordt altijd voor de aanschaf in het Altaica Alpha Strategies Fund een uitgebreide due diligence uitgevoerd. Niettemin kunnen de gegeven antwoorden tijdens de due diligences niet kloppen. Het risicomanagement (berekening van de leverage op basis van commitment- en bruto-methode), dat de beheerder normaal gesproken op dagbasis uitvoert voor de andere subfondsen van het Alpha High Performance Fund is voor het Altaica Alpha Strategies Fund lastig dagelijks uit te voeren, omdat deze gegevens op individueel fondsniveau in de meeste gevallen maar op maandbasis worden doorgegeven.

Correlatierisico

De fondsadviseur maakt een allocatie naar bepaalde fondsen en typen fondsen. De allocatie naar zogeheten CTA's (of managed futures) bedraagt doorgaans ongeveer 50% of meer. Dat betekent dat de resultaten van het Altaica Alpha Strategies Fund sterk afhangen van de prestaties van CTA's. De meeste CTA's gebruiken trendvolgende beleggingsmodellen. Diverse CTAs in het fonds zijn in hoge mate gecorreleerd met elkaar. De portefeuille van het Altaica Alpha Strategies Fund is daarmee in belangrijke mate afhankelijk van het bestaan van trends in de markt.

ALPHA HIGH PERFORMANCE FUND PARAPLUFONDS*Concentratierisico*

In het Altaica Alpha Strategies Fund wordt gestreefd naar een allocatie van zo'n 15–20 individuele fondsen. Door eventuele (bovenmatige) uitstroom kan het voorkomen dat er onvoldoende spreiding ontstaat omdat er individuele fondsen moeten worden verkocht om de uitstroom mogelijk te maken.

Liquiditeitsrisico

Het Altaica Alpha Strategies Fund streeft naar een minimale allocatie naar fondsen die op dagbasis kunnen worden verkocht van 10%. Maar de rest van de portefeuille bestaat uit fondsen die op week- of maandbasis te verhandelen zijn. Om iedere uitstroom te faciliteren kan de beheerder er voor kiezen om alleen uitstroom toe te staan die minimaal 30 dagen voor maandultimo zijn opgegeven. Het prospectus voorziet in deze minimale 'notice period'. In geval van voldoende liquiditeit in het fonds kan de beheerder ook uitstroom faciliteren die 5 dagen voor de maandultimo is doorgegeven.

Waarderingsgrondslagen

De waarderingsgrondslagen zoals opgenomen in de toelichting op het paraplufonds (pagina 16 en 17) zijn van toepassing voor het Handelsfonds.

Resultaat per (bij derden uitstaand) deelnemingsrecht *

	2017	2016	2015 **
Directe beleggingsopbrengsten	(0,10)	(0,14)	0,20
Waardeveranderingen	(3,15)	1,52	(3,09)
Kosten	(0,61)	(1,14)	(0,48)
	(3,86)	0,24	(3,37)

* op basis van aantal uitstaande deelnemingsrechten ultimo periode

** over de periode 1 juli 2015 tot en met 31 december 2015

ALPHA HIGH PERFORMANCE FUND PARAPLUFONDS**HANDELSFONDS ALTAICA ALPHA STRATEGIES FUND****TOELICHTING OP DE BALANS**

(bedragen x € 1.000)

1. Beleggingen

	30-06-17	31-12-16
<i>Aandelen</i>		
Stand begin verslagperiode	9.542	6.550
Verworven effecten	1.707	4.338
Afgestoten effecten	(717)	(1.810)
	<u>10.532</u>	<u>9.078</u>
Gerealiseerde koersverschillen	(57)	(138)
Ongerealiseerde koersverschillen	(276)	602
Stand einde verslagperiode	<u>10.199</u>	<u>9.542</u>
<i>Opties</i>		
Stand begin verslagperiode	-	-
Verworven effecten	-	247
Afgestoten effecten	-	-
	<u>-</u>	<u>247</u>
Gerealiseerde koersverschillen	-	(247)
Ongerealiseerde koersverschillen	-	-
Stand einde verslagperiode	<u>-</u>	<u>-</u>

De in deze verloopoverzichten weergegeven beleggingen betreffen, voor zover van toepassing, het saldo van long en short posities. Long posities worden in de balans verantwoord onder 'beleggingen' en de short posities worden verantwoord onder de 'verplichtingen inzake beleggingen'.

2. Vorderingen en overlopende activa

	30-06-17	31-12-16
Rente	-	-
Rebates	4	2
	<u>4</u>	<u>2</u>

De vorderingen hebben een looptijd korter dan één jaar.

3. Immateriële vaste activa

	30-06-17	31-12-16
Stand begin verslagperiode	4	5
Geactiveerde oprichtingskosten	-	-
Afschrijving	-	(1)
	<u>4</u>	<u>4</u>

ALPHA HIGH PERFORMANCE FUND PARAPLUFONDS**4. Liquide Middelen**

	30-06-17	31-12-16
De post liquide middelen is als volgt opgebouwd:		
Rekening courant Binckbank	200	1.172
Rekening courant Deutsche Bank	-	-
Rekening courant Rabobank	-	-
Brokers	-	-
	<u>200</u>	<u>1.172</u>

Liquide middelen staan ter vrije beschikking van het Fonds.

5. Fondsvermogen

10.395 **10.708**

De mutaties in het Fondsvermogen gedurende de verslagperiode waren als volgt:

	30-06-17	31-12-16
5.1 Geplaatst Participatiekapitaal		
Stand begin verslagperiode	10.966	8.342
Toetredingen	3.078	5.141
Uittredingen	(2.952)	(2.517)
	<u>11.092</u>	<u>10.966</u>
	30-06-17	31-12-16
5.2 Algemene Reserve		
Stand begin verslagperiode	(289)	(5)
Resultaat vorig boekjaar	27	(285)
Toevoeging / onttrekking van wettelijke reserve	-	1
	<u>(262)</u>	<u>(289)</u>
	30-06-17	31-12-16
5.3 Wettelijke Reserve		
Stand begin verslagperiode	4	5
Toevoeging / onttrekking van algemene reserve	-	(1)
	<u>4</u>	<u>4</u>
	30-06-17	31-12-16
5.4 Onverdeeld Resultaat		
Stand begin verslagperiode	27	(285)
Liquidatie Handelsfondsen	-	-
Naar Algemene Reserve	(27)	285
Resultaat boekjaar	(439)	27
	<u>(439)</u>	<u>27</u>
	30-06-17	31-12-16
5.5 Aantal participaties		
Stand begin verslagperiode	112.626,3467	84.784
Toetredingen	32.780,0253	54.416,1101
Uittredingen	-31.370,4180	-26.573,7787
	<u>114.035,9540</u>	<u>112.626,3467</u>

ALPHA HIGH PERFORMANCE FUND PARAPLUFONDS

	30-06-17	31-12-16
5.6 Participatiewaarde per deelnemingsrecht		
Participatiewaarde	91,1571	95,0798
6. Kortlopende schulden		
Rente	-	-
Beheerder	9	9
Bewaarder / Administrateur	2	2
Stortingen nog te beleggen	-	-
Accountant	-	-
Overige schulden	1	1
	12	12

De kortlopende schulden hebben een looptijd korter dan één jaar.

ALPHA HIGH PERFORMANCE FUND PARAPLUFONDS**TOELICHTING OP DE WINST- EN VERLIESREKENING**

(bedragen x € 1.000)

	01-01-17 / 30-06-17	01-01-16 / 30-06-16
7. Opbrengsten uit beleggingen		
Rente-opbrengsten	(15)	(32)
Dividend op aandelen	-	-
	<u>(15)</u>	<u>(32)</u>
8. Gerealiseerde waardeveranderingen van beleggingen *		
Resultaten aandelen	(57)	(26)
Resultaten opties	-	-
Resultaten futures	-	-
Resultaten forex	(6)	(17)
	<u>(63)</u>	<u>(43)</u>
9. Ongerealiseerde waardeveranderingen van beleggingen **		
Resultaten aandelen	(276)	175
Resultaten opties	-	(72)
Resultaten futures	-	-
Resultaten forex	(20)	(10)
	<u>(296)</u>	<u>93</u>

* Gerealiseerde waardeveranderingen bestaan voor aandelen uit koerswinsten (4), koersverliezen (-26) en valutaverliezen (-35).

** Ongerealiseerde waardeveranderingen bestaan voor aandelen uit koerswinsten (502) en koersverliezen (-406) en uit valutaverliezen (-372).

	01-01-17 / 30-06-17	01-01-16 / 30-06-16	
10. Overige bedrijfsopbrengsten			
Toe- en uitredingsprovisie	4	12	
11. Kostenvergelijking			
	<u>Werkelijk</u>	<u>Prospectus</u>	<u>% Afwijking</u>
Performance fee	-	-	
Beheervergoeding *	48	48	0,00%
Bewaarder / Administrateur *	13	13	0,00%
Accountant **	3	-	
(Juridisch) Adviseur **	(1)	-	
Overige kosten **	6	-	
	<u>69</u>		

* De beheervergoeding en de kosten van de bewaarder / administrateur zijn berekend in overeenstemming met de in het prospectus opgenomen percentages en eventueel genoemde vaste vergoedingen. Altaica Alpha Strategies Fund belegt in twee andere (Alpha)-Subfondsen van het parapluifonds, middels 1% retrosessie vanuit de Beheerder aan het fonds wordt heffing van dubbele beheervergoeding voorkomen.

** De kosten van de accountant en de overige kosten worden niet gekwantificeerd, maar wel benoemd in het prospectus.

ALPHA HIGH PERFORMANCE FUND PARAPLUFONDS**12. Lopende Kosten Ratio (LKR)**

In de berekening van de lopende kostenratio worden de totale kosten welke ten laste van het vermogen respectievelijk ten laste van het resultaat van het fonds worden gebracht uitgedrukt als een percentage van het gemiddeld fondsvermogen. Hierbij worden de kosten van beleggingstransacties, interestkosten, prestatievergoedingen alsmede kosten welke verband houden met het toe- en uittreden van deelnemers (voor zover deze gedekt worden uit de ontvangen op- en afslagen) buiten beschouwing gelaten. Het gemiddelde fondsvermogen wordt berekend op basis van de frequentie van de NAV berekeningsmomenten.

De totale kosten inclusief overige bedrijfslasten en exclusief performance fee bedragen € 69.008 over de periode 1 januari 2017 t/m 30 juni 2017. De gemiddelde intrinsieke waarde, berekend conform de definitie van de LKR, van het Fonds bedraagt € 10.700.073, zodat de kostenratio over de periode 1 januari 2017 t/m 30 juni 2017 0,64% (eerste halfjaar 2016 : 0,69%) bedraagt. Naar inschatting van de beheerder komt de synthetische kostenratio uit op 3,66% op jaarbasis.

13. Omloopfactor (OF)

De omloopfactor (OF), ofwel Portfolio Turnover Ratio (PTR) is een door de toezichhouder bepaalde indicator voor de omloopsnelheid van de activa. Deze is gedefinieerd als de som van de aan- en verkopen van beleggingen minus de som van de uitgifte en inkopen van deelnemingsrechten gedeeld door de gemiddelde intrinsieke waarde van het fonds maal een factor van honderd. De OF in de verslagperiode bedroeg -33,71% (eerste halfjaar 2016 : -11,57%).

14. Transactiekosten

De kwantificeerbare transactiekosten zijn hieronder opgenomen. Het transactievolume waarvan de transactiekosten kwantificeerbaar zijn bedraagt 100% van het totale transactievolume.

Transactiekosten (x € 1.000) *	2017	2016
<u>Transactiesoort :</u>		
Aandelen	8	12
Opties	-	1
	<u>8</u>	<u>13</u>

* eerste halfjaarperiode

ALPHA HIGH PERFORMANCE FUND PARAPLUFONDS**HANDELSFONDS ALTAICA EMERGING ALPHA EUR – ASIA****Balans per 30 juni 2017**

(Na winstbestemming)

Bedragen x € 1.000	Toelichting	30-06-17		31-12-16	
		EUR	EUR	EUR	EUR
ACTIVA					
BELEGGINGEN	1				
Aandelen		726		645	
Opties		-		-	
Futures		-		-	
			726		645
VLOTTENDE ACTIVA					
Vorderingen en overlopende activa	2	-		-	
			-		-
OVERIGE ACTIVA					
Immateriële vaste activa	3	1		2	
Liquide middelen	4	11		88	
			12		90
TOTAAL ACTIVA			738		735
PASSIVA					
FONDSVERMOGEN	5		736		733
KORTLOPENDE SCHULDEN					
Verplichtingen inzake beleggingen	1				
Aandelen		-		-	
Opties		-		-	
Futures		-		-	
toetredingen	6	-		-	
Nog te betalen bedragen	6	2		2	
			2		2
TOTAAL PASSIVA			738		735

ALPHA HIGH PERFORMANCE FUND PARAPLUFONDS**HANDELSFONDS ALTAICA EMERGING ALPHA EUR – ASIA****Winst- en Verliesrekening**

Over de periode 1 januari 2017 t/m 30 juni 2017

Bedragen x € 1.000	Toelichting	01-01-17/ 30-06-17		01-01-16/ 30-06-16	
		EUR	EUR	EUR	EUR
OPBRENGSTEN					
Opbrengsten uit beleggingen	6	-		1	
Gerealiseerde waardeveranderingen van beleggingen	7	5		(147)	
Ongerealiseerde waardeveranderingen van beleggingen	8	(22)		94	
Overige beleggingsopbrengsten	9	-		1	
			(17)		(51)
LASTEN					
Lasten in verband met het beheer van beleggingen	10	4		8	
Overige bedrijfskosten	10	9		10	
			13		18
RESULTAAT			(30)		(69)

ALPHA HIGH PERFORMANCE FUND PARAPLUFONDS**HANDELSFONDS ALTAICA EMERGING ALPHA EUR – ASIA****Kasstroomoverzicht**

Over de periode 1 januari 2017 t/m 30 juni 2017

Bedragen x € 1.000	Toelichting	01-01-17/ 30-06-17	01-01-16/ 30-06-16
		EUR	EUR
Kasstroom uit beleggingsactiviteiten			
Resultaat			
Gerealiseerde waardeveranderingen		(5)	147
Ongerealiseerde waardeveranderingen		22	(94)
Immateriële vaste activa		1	1
		<u>18</u>	<u>54</u>
Mutatie beleggingen:			
Aankopen		(912)	(1.413)
Verkopen		814	1.730
Gerealiseerd afgeleide fin. instrumenten		-	-
Mutatie kortlopende vorderingen		-	-
Mutatie kortlopende schulden		-	-
		<u>(98)</u>	<u>317</u>
Netto kasstroom uit beleggingsactiviteiten		<u>(110)</u>	<u>302</u>
Kasstroom uit financieringsactiviteiten			
Saldo toe- en uittreding:			
Toetredingen		406	304
Uittredingen		(373)	(434)
Dividend		-	-
Netto kasstroom uit financieringsactiviteiten		33	(130)
Koers- en omrekeningsverschillen		-	-
Netto Kasstroom		<u>(77)</u>	<u>172</u>
Mutatie geldmiddelen			
Geldmiddelen per aanvang periode		88	71
Geldmiddelen per einde periode		11	243
Toename / (afname) geldmiddelen		<u>(77)</u>	<u>172</u>

ALPHA HIGH PERFORMANCE FUND PARAPLUFONDS

FONDSVERSLAG ALTAICA EMERGING ALPHA EUR – ASIA

Altaica Emerging Alpha EUR Asia : –3,7%

Voor een trendvolgende beleggingsstijl was de eerste helft van 2017 een uitdagende periode. Door grote beweeglijkheid wisselden de trendmatige richting van de belangrijkste markten van de individuele fondsen waarin het Altaica EUR-Asia Fund is belegd, elkaar in hoog tempo op. De politieke onrust in Turkije blijft de Turkse aandelenmarkt in zijn greep houden, waardoor hoop en angst elkaar in snel tempo afwisselden. De Russische aandelenmarkt, de enige met een langetermijnkoopsignaal, verloor ongeveer 20% van zijn waarde. Met name de dalende olieprijs speelde Rusland parten. Hiernaast verdween de hoop op een ontspanning en verlichting van de sancties. Bij het aantreden van president Trump hadden velen een meer toegeeflijke houding verwacht. Deze bleef uit, sterker, het lijkt erop dat de sancties verzaard worden. India was in het eerste kwartaal een van de landen die een mooie winst brachten. Het tweede kwartaal werd echter wispelturiger en hier verloren we weer iets van de opgebouwde winsten. China was dit jaar een markt waar we mooie resultaten behaalden. In het eerste kwartaal door de stijging. De daling van de koersen rondom mei wist ons model goed te ontwijken.

RUS FP Equity (LYXOR RUSSIA Dow Jones Russia GDR UCITS ETF - C EUR)
 RUS FP Equity (LYXOR RUSSIA Dow Jones Russia GDR UCITS ETF - C EUR)
 ITKY NA Equity (iShares MSCI Turkey UCITS ETF USD Dist)
 INR FP Equity (Lyxor MSCI India UCITS ETF C-EUR)

Bloomberg
 XCHA GY Equity (db x-trackers CSI300 UCITS ETF)



Fondspecifieke risico's

Modelrisico

In het Altaica Emerging Alpha EUR-Asia Fund wordt gebruikt gemaakt van een technisch handelsmodel. Het kan zijn dat de signalen van dit model (tijdelijk) niet goed werken. Dit kan leiden tot (aanzienlijke) out- of underperformance ten opzichte van de benchmark, de MSCI Emerging Markets. Omdat er gebruik wordt gemaakt van een handelsmodel (dus geen spreiding tussen verschillende modellen) zijn de fondsprestaties sterk afhankelijk van dit ene model.

Volatiliteitsrisico

Opkomende markten zijn in het algemeen zeer beweeglijk. Omdat in het fonds ook nog eens in een beperkt aantal opkomende markten wordt belegd is de beweeglijkheid (volatiliteit) in het fonds potentieel nog groter dan die van de opkomende markten in het algemeen. Turkije, een van de vier belangrijkste landen in het fonds, behoort wereldwijd gezien tot de meest volatiele aandelenmarkten ter wereld.

Politiek risico

Beleggen in opkomende markten wordt in het algemeen gekenmerkt door grotere (geo)politieke risico's. Regimes zijn over het algemeen minder stabiel. Dit politieke risico vertaalt zich in een hogere volatiliteit, maar het gaat verder dan dit. Het is bijvoorbeeld niet uitgesloten dat er restricties op de handel op de aandelenbeurzen plaatsvinden, die de handel van de onderliggende fondsen van het Altaica Emerging Alpha EUR-Asia Fund kunnen schaden. Ook de kans op onteigeningen is groter dan in de ontwikkelde markten. Het Altaica Emerging Alpha EUR-Asia Fund spreidt overigens de beleggingen in de verschillende landen door te beleggen in ETF's of beleggingsfondsen, waardoor eventuele problemen met individuele aandelen minder hard 'door komen' in het fonds.

ALPHA HIGH PERFORMANCE FUND PARAPLUFONDS*Valutarisico*

De valuta's van opkomende markten zijn over het algemeen lastig af te dekken. De markt voor valuta-forwards is niet efficiënt en de kosten voor afdekking zijn vaak onevenredig hoog. De valutarisico's worden in het Altaica Emerging Alpha EUR-Asia Fund daarom niet afgedekt. Dit betekent dat valutakoersontwikkelingen van grote invloed zijn op de resultaten van het fonds.

Waarderingsgrondslagen

De waarderingsgrondslagen zoals opgenomen in de toelichting op het paraplufonds (pagina 16 en 17) zijn van toepassing voor het Handelsfonds.

Resultaat per (bij derden uitstaand) deelnemingsrecht *

	2017	2016	2015 **
Directe beleggingsopbrengsten	(0,02)	0,33	0,58
Waardeveranderingen	(1,77)	1,49	(19,33)
Kosten	(1,24)	(3,30)	(1,45)
	(3,03)	(1,48)	(20,20)

* op basis van aantal uitstaande deelnemingsrechten ultimo periode

** over de periode 1 juli 2015 tot en met 31 december 2015

ALPHA HIGH PERFORMANCE FUND PARAPLUFONDS**HANDELSFONDS ALTAICA EMERGING ALPHA EUR – ASIA****TOELICHTING OP DE BALANS**

(bedragen x € 1.000)

1. Beleggingen

	30-06-17	31-12-16
<i>Aandelen</i>		
Stand begin verslagperiode	645	832
Verworven effecten	912	2.033
Afgestoten effecten	(814)	(2.235)
	<u>743</u>	<u>630</u>
Gerealiseerde koersverschillen	5	(144)
Ongerealiseerde koersverschillen	(22)	159
Stand einde verslagperiode	<u>726</u>	<u>645</u>

Opties

Stand begin verslagperiode	-	-
Verworven effecten	-	-
Afgestoten effecten	-	-
	<u>-</u>	<u>-</u>
Gerealiseerde koersverschillen	-	-
Ongerealiseerde koersverschillen	-	-
Stand einde verslagperiode	<u>-</u>	<u>-</u>

2. Vorderingen en overlopende activa

	30-06-17	31-12-16
Rente	-	-
Dividend	-	-
	<u>-</u>	<u>-</u>

De vorderingen hebben een looptijd korter dan één jaar.

3. Immateriële vaste activa

	30-06-17	31-12-16
Stand begin verslagperiode	2	3
Geactiveerde oprichtingskosten	-	-
Afschrijving	(1)	(1)
	<u>1</u>	<u>2</u>

ALPHA HIGH PERFORMANCE FUND PARAPLUFONDS**4. Liquide Middelen**

	30-06-17	31-12-16
De post liquide middelen is als volgt opgebouwd:		
Rekening courant Binckbank	11	88
Rekening courant Deutsche Bank	-	-
Rekening courant Rabobank	-	-
Brokers	-	-
	<u>11</u>	<u>88</u>

Liquide middelen staan ter vrije beschikking van het Fonds.

5. Fondsvermogen

736 **733**

De mutaties in het Fondsvermogen gedurende de verslagperiode waren als volgt:

	30-06-17	31-12-16
5.1 Geplaatst Participatiekapitaal		
Stand begin verslagperiode	983	1.139
Toetredingen	406	304
Uittredingen	(373)	(460)
	<u>1.016</u>	<u>983</u>
	30-06-17	31-12-16
5.2 Algemene Reserve		
Stand begin verslagperiode	(238)	(3)
Resultaat vorig boekjaar	(14)	(236)
Toevoeging / onttrekking van wettelijke reserve	1	1
	<u>(251)</u>	<u>(238)</u>
	30-06-17	31-12-16
5.3 Wettelijke Reserve		
Stand begin verslagperiode	2	3
Toevoeging / onttrekking van algemene reserve	(1)	(1)
	<u>1</u>	<u>2</u>
	30-06-17	31-12-16
5.4 Onverdeeld Resultaat		
Stand begin verslagperiode	(14)	(236)
Liquidatie Handelsfondsen	-	-
Naar Algemene Reserve	14	236
Resultaat boekjaar	(30)	(14)
	<u>(30)</u>	<u>(14)</u>
	30-06-17	31-12-16
5.5 Aantal participaties		
Stand begin verslagperiode	9.470,7551	11.672
Toetredingen	5.197,2920	4.397,1935
Uittredingen	-4.801,7608	-6.598,5558
	<u>9.866,2863</u>	<u>9.470,7551</u>

ALPHA HIGH PERFORMANCE FUND PARAPLUFONDS

	30-06-17	31-12-16
5.6 Participatiewaarde per deelnemingsrecht		
Participatiewaarde	74,5843	77,414
	30-06-17	31-12-16
6. Kortlopende schulden		
Rente	-	-
Beheerder	1	1
Bewaarder / Administrateur	1	1
Stortingen nog te beleggen	-	-
Accountant	-	-
Overige schulden	-	-
	2	2

De kortlopende schulden hebben een looptijd korter dan één jaar.

ALPHA HIGH PERFORMANCE FUND PARAPLUFONDS**TOELICHTING OP DE WINST- EN VERLIESREKENING**

(bedragen x € 1.000)

	01-01-17 / 30-06-17	01-01-16 / 30-06-16
7. Opbrengsten uit beleggingen		
Rente-opbrengsten	-	-
Dividend op aandelen	-	1
	-	1
	01-01-17 / 30-06-17	01-01-16 / 30-06-16
8. Gerealiseerde waardeveranderingen van beleggingen *		
Resultaten aandelen	5	(147)
Resultaten opties	-	-
Resultaten futures	-	-
Resultaten forex	-	-
	5	(147)
	01-01-17 / 30-06-17	01-01-16 / 30-06-16
9. Ongerealiseerde waardeveranderingen van beleggingen **		
Resultaten aandelen	(22)	94
Resultaten opties	-	-
Resultaten futures	-	-
Resultaten forex	-	-
	(22)	94

* Gerealiseerde waardeveranderingen bestaan voor aandelen uit koerswinsten (30) en koersverliezen (-22) en uit valutaverliezen (-3).

** Ongerealiseerde waardeveranderingen bestaan voor aandelen uit koerswinsten (50) en koersverliezen (-57) en uit valutaverliezen (-15).

	01-01-17 / 30-06-17	01-01-16 / 30-06-16	
10. Overige bedrijfsopbrengsten			
Toe- en uittredingsprovisie	-	1	
11. Kostenvergelijking	Werkelijk	Prospectus	% Afwijking
Performance fee	-	-	
Beheervergoeding *	4	4	0,00%
Bewaarder / Administrateur *	5	5	0,00%
Accountant **	4	-	
(Juridisch) Adviseur **	(1)	-	
Overige kosten **	1	-	
	13		

* De beheervergoeding en de kosten van de bewaarder / administrateur zijn berekend in overeenstemming met de in het prospectus opgenomen percentages en eventueel genoemde vaste vergoedingen. De beheervergoeding is per 1 juli 2016 door de directie verlaagd naar 1% op jaarbasis (afwijkend van het prospectus 2% op jaarbasis).

** De kosten van de accountant en de overige kosten worden niet gekwantificeerd, maar wel benoemd in het prospectus.

ALPHA HIGH PERFORMANCE FUND PARAPLUFONDS

12. Lopende Kosten Ratio (LKR)

In de berekening van de lopende kostenratio worden de totale kosten welke ten laste van het vermogen respectievelijk ten laste van het resultaat van het fonds worden gebracht uitgedrukt als een percentage van het gemiddeld fondsvermogen. Hierbij worden de kosten van beleggingstransacties, interestkosten, prestatievergoedingen alsmede kosten welke verband houden met het toe- en uittreden van deelnemers (voor zover deze gedekt worden uit de ontvangen op- en afslagen) buiten beschouwing gelaten. Het gemiddelde fondsvermogen wordt berekend op basis van de frequentie van de NAV berekeningsmomenten.

De totale kosten inclusief overige bedrijfslasten en exclusief performance fee bedragen € 12.277 over de periode 1 januari 2017 t/m 30 juni 2017. De gemiddelde intrinsieke waarde, berekend conform de definitie van de LKR, van het Fonds bedraagt € 749.113, zodat de kostenratio over de periode 1 januari 2017 t/m 30 juni 2017 1,64% (eerste halfjaar 2016 2,13%) bedraagt. Naar inschatting van de beheerder komt de synthetische kostenratio uit op 4,49% op jaarbasis.

Door een vrijval van kosten welke te hoog gebudgetteerd waren over het boekjaar 2016 komt LKR significant lager uit in vergelijking tot dezelfde verslagperiode in 2016.

13. Omloopfactor (OF)

De omloopfactor (OF), ofwel Portfolio Turnover Ratio (PTR) is een door de toezichthouder bepaalde indicator voor de omloopsnelheid van de activa. Deze is gedefinieerd als de som van de aan- en verkopen van beleggingen minus de som van de uitgifte en inkopen van deelnemingsrechten gedeeld door de gemiddelde intrinsieke waarde van het fonds maal een factor van honderd. De OF in de verslagperiode bedroeg 126,48% (eerste halfjaar 2016 289,10%).

14. Transactiekosten

De kwantificeerbare transactiekosten zijn hieronder opgenomen. Het transactievolume waarvan de transactiekosten kwantificeerbaar zijn bedraagt 100% van het totale transactievolume.

Transactiekosten (x € 1.000) *	2017	2016
<u>Transactiesoort :</u>		
Aandelen	5	8
	5	8

* eerste halfjaarperiode

Alkmaar, 9 augustus 2017

ALPHA HIGH PERFORMANCE FUND PARAPLUFONDS**OVERIGE GEGEVENS****BESTUURDERSBELANGEN**

Bestuurder van de Beheerder H.J. Geels belegt per 30 juni 2017 (respectievelijk 31 december 2016) in de volgende Handelsfondsen :

	30-06-17		31-12-16	
1. All Markets Fund :	459,2694	parten	459,2694	parten
2. Alpha Future Spread Fund :	3,6318	parten	3,6318	parten
3. Alpha Global Index Trader :	5,1605	parten	5,1605	parten
4. Dutch Darlings Fund :	9,1425	parten	9,1425	parten

Fondsbeheerder en bestuurder van de Beheerder F. Schreiber belegt per 30 juni 2017 (respectievelijk 31 december 2016) in de volgende Handelsfondsen :

	30-06-17		31-12-16	
1. All Markets Fund :	1.884,6644	parten	1.663,2233	parten
2. Alpha Future Spread Fund :	87,7100	parten	87,7100	parten
3. Dutch Darlings Fund :	16,1237	parten	-	

Daarnaast belegt Fondsbeheerder en bestuurder van de Beheerder F. Schreiber in een portefeuille welke qua strategie gelijk is aan de portefeuille van het Dutch Darlings Fund.

GELIEERDE PARTIJ

Het beleggingsbeleid is uitbesteed aan Elite Fund Management B.V. (de beheerder). De beheerder is verantwoordelijk voor de uitvoering van het beleggingsbeleid conform het prospectus en kan daarbij gebruik maken van diensten van derden. Voor één van de Alpha fondsen, te weten de Alpha Global Index Trader, wordt voor het bouwen van de tradingmodellen en het genereren van transacties op basis van deze modellen gebruik gemaakt van een adviseur: Peter Zwag. Voor de beide Altaica fondsen wordt gebruik gemaakt van navolgende adviseur: Blauwtulp Wealth Management.

Dhr H.J. Geels is aandeelhouder en bestuurder van zowel Blauwtulp Wealth Management als Elite Fund Management B.V.

Voor de verrichte werkzaamheden ontvangt de beheerder een beheervergoeding (en eventueel een performance fee, afhankelijk van de prestaties), waarvan eventueel weer een deel wordt doorbetaald aan de adviseurs. De adviseurs zijn geen gelieerde partijen, behalve in geval van beide Altaica fondsen (Blauwtulp Wealth Management is gelieerd). Met de adviseurs is een adviesovereenkomst opgesteld. De beheers- en performancevergoeding zijn door elk (sub)fonds verschuldigd aan het einde van elke maand.

De beheerder heeft over de verslagperiode € 349.612 beheervergoeding ontvangen (respectievelijk € 70.302 voor All Markets Fund, € 9.360 voor Alpha Future Spread Fund, € 1.755 voor Alpha Global Index Trader, € 216.488 voor Dutch Darlings Fund, € 47.945 voor Altaica Alpha Strategies Fund en € 3.762 voor Altaica Emerging Alpha EUR – Asia). In de beheervergoeding is in totaal een performance fee begrepen van € 179.967.

CONTROLE DOOR DE ONAFHANKELIJKE ACCOUNTANT

Op dit halfjaarverslag heeft geen controle door de onafhankelijke accountant plaatsgevonden